

第4回 2030年理念・ビジョンアンケート報告

コープみえでは、2030年理念・ビジョンの定性目標への組合員実感を調査するアンケートを2022年度から実施しており、今回で4回目となります。第4回アンケートには、過去最も多い2,122件の回答がありました。

回答年代では70歳代以上が47.1%と最も多く、60歳代以上で75.0%と、高齢者からの回答が多いアンケートとなっています。宅配事業での60歳代以上の利用者は56.7%となっており、コープみえ組合員の高齢化の傾向と比較しても、より高齢者の意見が反映される結果となっています。子育て世代の回答が反映しにくい結果となっているため、全年代合算の結果だけではなく年代別の回答を丁寧に見ていく必要があります。

大まかに過去3回と回答の傾向としての変化はありませんが、物価の高騰、米不足、戦後80年など、社会情勢の影響を感じさせる内容がありました。

<地域のくらし>

- ・地域に参加できる集いの場が「ない」「あまりない」と回答した方は58.6%となり、6割近くの組合員がマイナス評価をしている傾向が第1回から続いています。年代別で見ると、70歳代以上では「ある」「どちらかといえばある」とのプラス評価が約半数となっており、退職後の地域コミュニティへの参加によって地縁が強化されていくことや、行動範囲が狭くなっていったなどの要因が考えられます。その反面、50歳代はマイナス評価が70%と高く、子供の中学校、高校卒業などで学校関係のつながりが一旦なくなっていることが考えられます。フリー記入では「交通手段がないので遠くに行けない。参加できない。」という高齢者からの回答が複数ありました。
- ・購入の際に地産地消を意識しているかは、「意識している」「どちらかという意識している」のプラス評価が74.4%となりました。第2回の78.1%、第3回の77.2%から減少傾向にあります。特に「意識している」は22.7%と過去最も低くなりました。円安による物価の上昇、「令和の米不足」と言われた米価の高騰の影響が少なからずあったのではないかと考えます。年代別のプラス評価で、30歳代56.4%、40歳代66.1%、50歳代75.6%と、明らかな差ができており、年代が進むにつれ、意識している方が増えています。地域としては中南勢が比較的高く、伊勢では79.6%の方がプラス評価と高くなっています。
- ・子育てや介護を相談する場の有無は、「ある」「どちらかといえばある」が54.1%で過去と比較して最も高くなりました。地域では津が41.9%と目立って低くなっています。津では調査開始から50%を切っており、意識的にこれらの活動を強化していく必要があります。
- ・内閣府が経年で実施している「社会意識に対する世論調査」において、「現在の地域での付き合い」、「望ましい地域との付き合い」の両項目で、希薄化が進んでいる状況が年々少しずつ増加している傾向があります。このことから、地域のつながり、地域の共助は、今後より弱まっていくことが予想されます。フリー回答でも地域のつながりの希薄化や近所付き合いの難しさについてのコメントが散見されました。ただ、災害などの有事の際や高齢者の地域での孤立を不安視する意見も多くあり、日常的なくらしに根ざした地域活動の強化が望まれています。

＜食と健康＞

- ・食べ物を大切にしている意識が社会に広がっているかという問いは、「感じる」「どちらかといえば感じる」のプラス評価が 72.7%となり、過去と比較して最も高くなりました。国が発表している食品ロスの数値は年々改善されてきており、てまえどりやフードドライブの活動も増えています。加えて物価の上昇によって、無駄なものは購入しないという要素もあったのではないかと推察します。消費者庁が 2025 年 1 月に実施した「消費生活意識調査」では、食品ロスを認知しているのは 81.2%で、食品ロスに対して何らかの対策を実施している方は 77.2%と高い水準になっています。食品ロスの状況をお知らせしながら、具体的な取り組みに結び付けていくことが望まれます。
- ・フリー記入で、コープみえの商品の安全性を高く評価する方がいる反面、「過去と比較して安全性が薄まった」と評価される方も少なからずみえました。商品の取り扱いについては、安全性の基準を設けていますが、その内容が的確にお伝えできていない可能性があります。商品案内や広報誌でのお知らせ、担当者の知識の向上など、組合員に周知してく活動について、まだまだ余地があると考えます。

＜平和について考える機会＞

- ・平和につき何らか考える機会が「ある」「どちらかといえばある」と回答された方は 71.0%となり、初めて 70%を超えて過去最も多くなりました。2025 年は、被爆・終戦 80 年で、多くの報道や催事があり、考える機会が増えたことが考えられます。国際社会の平和は、安定した暮らしを維持していくためにも不可欠であり、積極的に取り組んでいくべきテーマです。組合員に平和を考える機会を提供することが重要です。

＜多様性社会の実現に向けて＞

- ・ジェンダーや障がいを感じない多様性への理解がすすんでいる社会であると思う方はわずかに 4.1%。「どちらかといえば思う」と合わせても 34.2%にとどまっています。三重県が 2024 年に実施した「男女共同参画とジェンダーギャップに関する県民意識調査」では「固定的な性別役割分担意識は低くなりつつあるものの、社会の様々な分野で性別による固定的な役割分担は依然として根強く残っている」との評価となっています。意識としてのジェンダーギャップは徐々に解消されてきつつありますが、家事や育児、それらの仕事との両立について、依然として女性の負担が高いという結果となっています。また、少し前の調査になりますが 2022 年に内閣府が実施した「障害者に対する世論調査」では、「共生社会」を理解しているのは 48.5%と低く、障がい者への差別があるとの回答は 88.5%と高い状況にあります。今回のアンケート結果からも、あらゆる人が活躍できる社会の実現には、まだまだ理解を深めていく余地を感じます。

2030 年理念・ビジョン第 4 回定性アンケート

1. 実施方法

- 実施時期：2025 年 9/15（月）～ 9/28（日）
- 回答媒体：専用案内チラシ、Google フォーム
- 告知媒体：案内チラシを商品案内に同封、夕食宅配は手配り、店舗店内配置、
e＊フレンズでの案内バナー設置、まるみえコープでの案内(2 回)
- 集計：Google フォームを使用し WEB での回答集計、チラシでの回答は手集計

2. 総回答数と回答媒体

総回答数は 2,122 件でした。過去最多であった第 1 回の回答数 1,911 件を 211 件上回る回答となりました。

今回より専用の案内チラシとしたこと、センター長会議や店舗運営委員会での共有の徹底を行ったことが増加要因です。

回答媒体の内訳では、チラシでの回答（以下紙回答）は 72,4%となりました。過去の推移では第 3 回を除いて同じような傾向となっていますが、回数毎に WEB 回答の比率が徐々に上がってきています。最近の調査*1 で 2025 年のスマホ普及率は 60 歳代 94%、70 歳代 84%（ともに 24 年調査から+4%）と高齢者のスマホ普及がすすんでいることから、今後も WEB 回答は増えていくと思われます。

*1 モバイル社会研究所調べ

<回答数推移>

回数	第 1 回	第 2 回	第 3 回	第 4 回
実施年	2022 年	2023 年	2024 年	2025 年
回答数	1,991	1,411	718	2,122

<回答媒体推移>

	WEB 回答		紙回答	
	回答数	比率	回答数	比率
第 4 回/2025	586	27.6%	1,536	72.4%
第 3 回/2024	322	44.8%	396	55.2%
第 2 回/2023	352	24.9%	1059	75.1%
第 1 回/2022	488	24.5%	1503	75.5%

<年代別回答媒体>

	20 歳代 以下	30 歳代	40 歳代	50 歳代	60 歳代	70 歳代 以上
WEB	100.0%	70.2%	63.1%	46.5%	32.9%	9.7%
紙	0.0%	29.8%	36.9%	53.5%	67.1%	90.3%

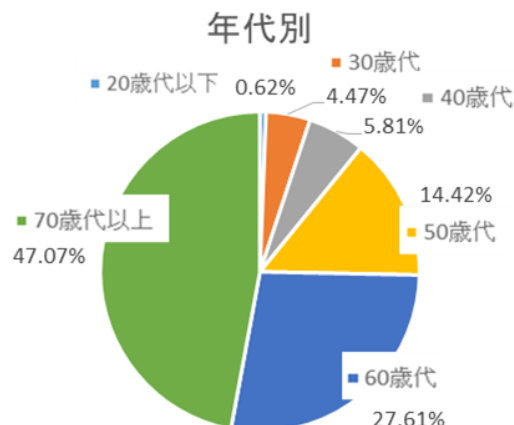
3. 回答年代

回答の年代別では、70 歳代以上が最も多く、60 歳代以上で約 75%、50 歳代以上で約 90%の回答占有率となっています。宅配利用の年代別の構成比と比較すると 50 歳代以降の回答比率が高い回答の状況であることがわかります。

特徴的な結果としては、伊賀センターの 70 歳代以上からの回答が 61%と群を抜いて高くなっていますが、原因はわかりません。

＜回答年代推移（第 1 回は非調査項目）＞

	第 4 回	第 3 回	第 2 回	宅配利用
20 歳代以下	0.62%	0.60%	0.70%	1.1%
30 歳代	4.47%	5.70%	4.60%	9.2%
40 歳代	5.81%	7.90%	6.10%	14.3%
50 歳代	14.42%	17.00%	14.80%	18.8%
60 歳代	27.61%	27.60%	32.00%	21.4%
70 歳代以上	47.07%	41.30%	41.90%	35.3%
計	100.00%	100.00%	100.00%	100.00%



4. 回答地域

	第 4 回	第 3 回	第 2 回	前回比	前々回比
桑名	16.9%	15.9%	13.1%	1.0%	3.8%
四日市	19.4%	18.7%	17.4%	0.7%	2.0%
鈴鹿	13.4%	12.7%	13.6%	0.7%	-0.2%
津	14.9%	16.5%	19.3%	-1.6%	-4.4%
松阪	11.1%	16.2%	11.3%	-5.1%	-0.2%
伊勢	8.9%	7.1%	10.9%	1.8%	-2.0%
紀北	4.0%	2.2%	2.6%	1.8%	1.4%
伊賀	11.4%	10.7%	11.7%	0.7%	-0.3%

＜回答地域年代別＞

	20 歳代 以下	30 歳代	40 歳代	50 歳代	60 歳代	70 歳代 以上	年代 不明
桑名	0.0%	4.5%	6.7%	12.5%	24.8%	50.7%	0.8%
四日市	1.0%	7.0%	7.5%	16.0%	25.5%	41.5%	1.5%
鈴鹿	0.7%	2.5%	4.9%	21.2%	26.9%	43.1%	0.7%
津	0.3%	5.4%	5.1%	11.4%	28.9%	47.3%	1.6%
松阪	0.4%	2.1%	5.9%	12.3%	33.1%	46.2%	0.0%
伊勢	1.6%	5.3%	5.9%	19.7%	27.7%	38.8%	1.1%
紀北	1.2%	4.7%	5.9%	11.8%	35.3%	40.0%	1.2%
伊賀	0.4%	2.5%	2.9%	8.3%	24.5%	61.0%	0.4%
地区不明	0.0%	0.0%	0.0%	0.0%	33.3%	33.3%	33.3%

<回答年代地域別>

	桑名	四日市	鈴鹿	津	松阪	伊勢	紀北	伊賀	不明
20 歳代以下	0.0%	30.8%	15.4%	7.7%	7.7%	23.1%	7.7%	7.7%	0.0%
30 歳代	17.0%	30.9%	7.4%	18.1%	5.3%	10.6%	4.3%	6.4%	0.0%
40 歳代	19.7%	25.4%	11.5%	13.1%	11.5%	9.0%	4.1%	5.7%	0.0%
50 歳代	14.9%	21.8%	19.8%	11.9%	9.6%	12.2%	3.3%	6.6%	0.0%
60 歳代	15.3%	18.1%	13.1%	15.7%	13.4%	9.0%	5.0%	10.2%	0.2%
70 歳代以下	18.4%	17.3%	12.3%	15.1%	11.0%	7.4%	3.5%	14.9%	0.1%
不明	14.3%	28.6%	9.5%	23.8%	0.0%	9.5%	4.8%	4.8%	4.8%

5. 各設問の回答

(1) ビジョン1：安心して暮らし続けられる地域社会づくりをすすめます。

設問1) お住いの地域でコープみえのトラックをみかけますか？

目標) すべての地域で組合員が事業と活動に参加しています。

	第4回	第3回	第2回	第1回	25-24	25-23	25-22
	2025	2024	2023	2022			
よく見る(毎日)	53.4%	10.3%	9.3%	11.0%	43.1%	44.1%	42.4%
たまに見る(週に数回)	41.7%	53.1%	56.6%	50.4%	-11.4%	-14.9%	-8.7%
プラス評価	95.1%	63.4%	65.9%	61.3%	31.7%	29.2%	33.8%
あまり見ない(週1回)	4.0%	32.4%	28.5%	30.4%	-28.4%	-24.5%	-26.4%
めったに見ない	1.0%	4.2%	5.6%	8.3%	-3.2%	-4.6%	-7.3%
マイナス評価	4.9%	36.6%	34.1%	38.7%	-31.7%	-29.2%	-33.8%
無回答	1.0%	0.3%	0.6%	0.8%	0.7%	0.4%	0.2%

* ()は前回選択肢

- ・今回から選択肢の内容を変更したことで、回答の結果は大きな変化となりました。第3回までめったに見ないという回答が減少してきた経緯がありましたが、その傾向は続いています。今回の調査でも95%以上の組合員がたまに見る以上となっており、地域の組合員の目から見たコープみえの認知度は上がってきているものと考えられます。

<地域別回答>

	よく見る	たまに見る	プラス評価	あまり見ない	見ない	マイナス評価
桑名	50.0%	44.9%	94.9%	4.2%	0.8%	5.1%
四日市	53.1%	42.2%	95.3%	3.5%	1.2%	4.7%
鈴鹿	58.4%	37.0%	95.4%	2.5%	2.1%	4.6%
津	54.8%	40.1%	94.9%	4.8%	0.3%	5.1%
松阪	54.3%	43.2%	97.4%	1.7%	0.9%	2.6%
伊勢	45.7%	47.3%	93.0%	6.5%	0.5%	7.0%

	よく見る	たまに見る	プラス評価	あまり見ない	見ない	マイナス評価
紀北	50.0%	42.9%	92.9%	7.1%	0.0%	7.1%
伊賀	57.8%	37.1%	94.9%	4.2%	0.8%	5.1%

<年代別回答>

	よく見る	たまに見る	プラス評価	あまり見ない	見ない	マイナス評価
20 歳代以下	46.2%	30.8%	76.9%	23.1%	0.0%	23.1%
30 歳代	42.6%	51.1%	93.6%	5.3%	1.1%	6.4%
40 歳代	41.8%	50.8%	92.6%	6.6%	0.8%	7.4%
50 歳代	47.9%	46.5%	94.4%	4.3%	1.3%	5.6%
60 歳代	53.9%	41.9%	95.8%	3.5%	0.7%	4.2%
70 歳代以上	57.6%	37.9%	95.6%	3.4%	1.0%	4.4%

設問2) 地元の産物・食品にどのようなものがあるか知っていますか？

目標) 地元メーカー・生産者を通して産業と地域の活性化を図ります。

	第4回	第3回	第2回	第1回	25-24	25-23	25-22
	2025	2024	2023	2022			
知っている	22.9%	22.9%	24.0%	23.1%	0.0%	-1.1%	-0.2%
どちらかといえば知っている	56.1%	57.3%	54.0%	50.3%	-1.2%	2.1%	5.8%
プラス評価	79.0%	80.3%	78.0%	73.4%	-1.3%	1.0%	5.6%
あまり知らない	20.2%	18.9%	20.7%	23.7%	1.3%	-0.5%	-3.5%
知らない	0.8%	0.8%	1.4%	2.8%	0.0%	-0.6%	-2.0%
マイナス評価	21.0%	19.7%	22.0%	26.6%	1.3%	-1.0%	-5.6%
無回答	1.4%	0.4%	0.9%	0.7%	1.0%	0.5%	0.7%

・80%前後の組合員がプラス評価（どちらかといえば知っている以上）、20%前後はマイナス評価（あまり知らない以下）という傾向は変わりません。第3回よりプラスは減りましたが、第1回からは5.6%増えています。

<地域別回答>

	知っている	どちらかといえ ば知っている	プラス評価	あまり 知らない	知らない	マイナス 評価
桑名	20.7%	56.7%	77.3%	21.5%	1.1%	22.7%
四日市	20.0%	58.0%	78.0%	21.2%	0.7%	22.0%
鈴鹿	22.2%	60.6%	82.8%	16.8%	0.4%	17.2%
津	24.3%	55.9%	80.2%	19.5%	0.3%	19.8%
松阪	25.6%	57.3%	82.9%	17.1%	0.0%	17.1%
伊勢	25.6%	54.9%	80.5%	19.5%	0.0%	19.5%
紀北	27.6%	56.8%	84.3%	15.7%	0.0%	15.7%
伊賀	22.6%	46.9%	69.5%	27.2%	3.3%	30.5%

<年代別回答>

	知っている	どちらかといえば知っている	プラス評価	あまり知らない	知らない	マイナス評価
20 歳代以下	23.1%	46.2%	69.2%	30.8%	0.0%	30.8%
30 歳代	23.4%	45.7%	69.1%	28.7%	2.1%	30.9%
40 歳代	26.4%	53.7%	80.2%	18.2%	1.7%	19.8%
50 歳代	21.5%	60.3%	81.8%	17.9%	0.3%	18.2%
60 歳代	19.4%	62.6%	82.0%	17.6%	0.3%	18.0%
70 歳代以上	24.9%	52.6%	77.5%	21.5%	1.0%	22.5%

- ・地域別では紀北が最もプラス評価が高く、中南勢地域では 80%を超えています。伊賀は 70%を切っており、特徴的な結果となっています。
- ・30 歳代以下と 40 歳代以上で明らかな変化が出ています。

設問 3) 普段地産地消を意識して買い物をしていますか？

目標) 地元メーカー・生産者を通して産業と地域の活性化を図ります。

	第 4 回	第 3 回	第 2 回	第 1 回	25-24	25-23	25-22
	2025	2024	2023	2022			
意識している	22.7%	28.0%	27.3%	27.1%	-5.3%	-4.6%	-4.4%
どちらかといえばしている	51.7%	49.2%	50.8%	43.8%	2.5%	0.9%	7.9%
プラス評価	74.4%	77.2%	78.1%	70.9%	-2.8%	-3.7%	3.5%
あまりしていない	24.0%	21.0%	20.2%	24.9%	0.8%	3.8%	-0.9%
意識していない	1.7%	1.8%	1.7%	4.2%	0.1%	0.0%	-2.5%
マイナス評価	25.6%	22.8%	21.9%	29.1%	2.8%	3.7%	-3.5%
無回答	1.2%	0.4%	0.9%	0.7%	0.8%	0.3%	0.5%

- ・設問 2 と関連しており、似た傾向の結果となっていますが、過去のアンケート結果からも設問 2 と比較して若干プラス評価が減る傾向にあります。

<地域別回答>

	意識している	どちらかといえばしている	プラス評価	あまり意識していない	意識していない	マイナス評価
桑名	19.3%	49.6%	68.9%	28.6%	2.5%	31.1%
四日市	15.5%	54.7%	70.2%	27.8%	2.0%	29.8%
鈴鹿	23.1%	55.5%	78.6%	20.3%	1.1%	21.4%
津	25.6%	52.6%	78.2%	21.2%	0.6%	21.8%
松阪	28.6%	48.3%	76.9%	21.4%	1.7%	23.1%
伊勢	29.6%	50.0%	79.6%	18.8%	1.6%	20.4%
紀北	19.3%	55.4%	74.7%	24.1%	1.2%	25.3%

	意識している	どちらかといえば知っている	プラス評価	あまり意識していない	意識していない	マイナス評価
伊賀	24.3%	47.7%	71.9%	26.4%	1.7%	28.1%

<年代別回答>

	意識している	どちらかといえば知っている	プラス評価	あまり意識していない	意識していない	マイナス評価
20 歳代以下	7.7%	38.5%	46.2%	46.2%	7.7%	53.8%
30 歳代	13.8%	42.6%	56.4%	39.4%	4.3%	43.6%
40 歳代	20.7%	45.5%	66.1%	30.6%	3.3%	33.9%
50 歳代	16.5%	59.1%	75.6%	23.8%	0.7%	24.4%
60 歳代	22.0%	53.0%	75.0%	23.9%	1.0%	25.0%
70 歳代以上	26.2%	50.2%	76.4%	21.9%	1.7%	23.6%

- ・地域別では伊勢が最もプラス評価が高く、次いで中南勢地域が高い傾向は設問 2 と同じですが、紀北は意識しているという層が設問 2 の知っていると比べるとかなり減っています。逆に伊賀では設問 2 のプラス評価と逆転しています。
- ・年代別では 50 歳代で明らかな年代差ができています。40 歳代以下は地域の産物は知っているものの、購入の際の意識としては 50 歳代以降と比べて意識しない方が多い傾向にあります。

設問 4) 県内の生活協同組合が連携して、SDG s など社会をよくする取り組みがひろがっていると感じますか？

目標) 各協同組合の強みを出し合って、SDG s の実現をめざします。

	第 4 回 2025	第 3 回 2024	第 2 回 2023	第 1 回 2022	25-24	25-23	25-22
感じる	8.6%	10.9%	9.4%	11.0%	-2.3%	-0.8%	-2.4%
どちらかといえば感じる	41.9%	48.9%	46.8%	40.0%	-7.0%	-4.9%	1.9%
プラス評価	50.6%	59.8%	56.2%	51.0%	-9.2%	-5.6%	-0.4%
あまり感じない	45.7%	37.3%	40.7%	43.2%	8.4%	5.0%	2.5%
感じない	3.7%	3.0%	3.1%	5.8%	0.7%	0.6%	-2.1%
マイナス評価	49.4%	40.3%	43.8%	49.0%	9.1%	5.6%	0.4%
無回答	4.5%	1.4%	2.9%	2.8%	3.1%	1.6%	1.7%

- ・設問に具体例を掲載したことでプラス評価が増えることを予想していましたが、逆に減少する結果となりました。具体例として記入した取り組みに参加できなかったことやそれらの取り組みが認知されていなかったことが回答に影響したのかもしれませんが。

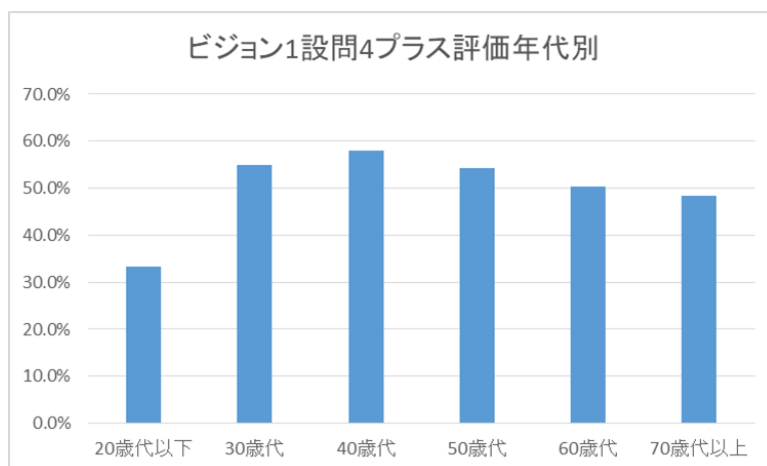
<地域別回答>

	感じる	どちらかとい えば感じる	プラス評価	あまり 感じない	感じない	マイナス 評価
桑名	8.2%	45.3%	53.5%	43.5%	2.9%	46.5%
四日市	7.7%	38.3%	46.0%	51.2%	2.8%	54.0%
鈴鹿	9.5%	45.8%	55.3%	40.3%	4.4%	44.7%
津	9.9%	45.0%	55.0%	43.0%	2.0%	45.0%
松阪	7.6%	43.6%	51.1%	44.9%	4.0%	48.9%
伊勢	10.4%	45.4%	55.7%	41.0%	3.3%	44.3%
紀北	6.3%	32.5%	38.8%	53.8%	7.5%	61.3%
伊賀	8.6%	34.5%	43.1%	51.3%	5.6%	56.9%

<年代別回答>

	感じる	どちらかとい えば感じる	プラス 評価	あまり 感じない	感じない	マイナス 評価
20 歳代以下	8.3%	25.0%	33.3%	58.3%	8.3%	66.7%
30 歳代	10.8%	44.1%	54.8%	41.9%	3.2%	45.2%
40 歳代	11.8%	46.2%	58.0%	37.0%	5.0%	42.0%
50 歳代	7.7%	46.6%	54.4%	41.3%	4.4%	45.6%
60 歳代	7.0%	43.4%	50.4%	47.7%	2.0%	49.6%
70 歳代以上	9.3%	39.1%	48.4%	47.7%	3.9%	51.6%

- ・地域では紀北で 61%を超えるマイナス評価となり、次いで伊賀、四日市でマイナス評価が過半数となっています。具体例として記載した催事が、主に津市で開催されていたことが影響した可能性があります。
- ・年代では 40 歳代がプラス評価のピークとなり、その後徐々に減ってきています。高齢者層への情報の伝達が効果的であったのかを検証していく必要があります。



設問5) あなたが気軽に参加できる集いの場が地域にありますか？

目標) すべての地域で組合員が事業と活動に参加しています。

	第4回	第3回	第2回	第1回	25-24	25-23	25-22
	2025	2024	2023	2022			
ある	13.6%	17.1%	14.8%	16.2%	-3.5%	-1.2%	-2.6%
どちらかといえばある	27.8%	25.6%	27.2%	23.2%	2.2%	0.6%	4.6%
プラス評価	41.4%	42.7%	42.0%	39.4%	-1.3%	-0.6%	2.0%
あまりない	46.1%	43.8%	45.3%	42.1%	2.3%	0.8%	4.0%
ない	12.5%	13.4%	12.7%	18.5%	-0.9%	-0.2%	-6.0%
マイナス評価	58.6%	57.2%	58.0%	60.6%	1.4%	0.6%	-2.0%
無回答	3.7%	1.5%	1.5%	1.2%	2.2%	2.2%	2.5%

- ・地域で気軽に参加できる集いの場がない方が6割近くいる傾向は続いています。

<地域別回答>

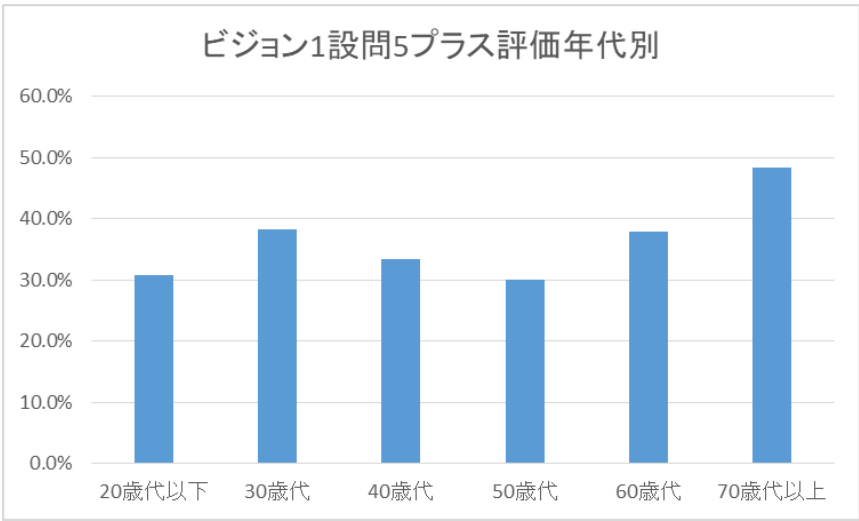
	ある	どちらかとい えばある	プラス評価	あまりない	ない	マイナス 評価
桑名	16.2%	31.2%	47.4%	41.6%	11.0%	52.6%
四日市	13.7%	26.3%	40.0%	46.6%	13.4%	60.0%
鈴鹿	12.3%	27.4%	39.7%	48.0%	12.3%	60.3%
津	12.8%	25.6%	38.4%	48.5%	13.1%	61.6%
松阪	12.1%	28.6%	40.6%	48.2%	11.2%	59.4%
伊勢	12.0%	26.8%	38.8%	48.6%	12.6%	61.2%
紀北	8.5%	23.2%	31.7%	46.3%	22.0%	68.3%
伊賀	18.3%	29.1%	47.4%	41.7%	10.9%	52.6%

<年代別回答>

	ある	どちらかとい えばある	プラス評価	あまりない	ない	マイナス 評価
20歳代以下	7.7%	23.1%	30.8%	53.8%	15.4%	69.2%
30歳代	11.7%	26.6%	38.3%	44.7%	17.0%	61.7%
40歳代	6.7%	26.7%	33.3%	50.0%	16.7%	66.7%
50歳代	7.8%	22.2%	30.0%	55.6%	14.3%	70.0%
60歳代	7.1%	30.9%	37.9%	50.7%	11.3%	62.1%
70歳代以上	20.5%	27.9%	48.4%	40.2%	11.4%	51.6%

- ・地域別では紀北がマイナス評価が68%以上と最も多く、ないと答えた方は22%にもなっています。桑名、伊賀とは明らかな差があります。
- ・年代別では70歳以上のプラス評価が半数近くと最も高くなっており、60歳代も次いで高いです。特に70歳代はあると答えられた方が他と比べて著しく高いです。高齢者ほど

地縁が強いと思われます。30 歳代は前回調査でも比較的高く、子どもの学校関係での付き合いが機能しているのではないかと考えられます。



設問6）平和について考える機会がありますか？

目標）世界平和の実現に貢献します。

	第 4 回	第 3 回	第 2 回	第 1 回	25-24	25-23	25-22
	2025	2024	2023	2022			
ある	27.8%	29.0%	25.7%	30.3%	-1.2%	2.1%	-2.5%
どちらかといえばある	43.2%	36.6%	39.1%	35.6%	6.6%	4.1%	7.6%
プラス評価	71.0%	65.6%	64.8%	65.9%	5.4%	6.2%	5.1%
あまりない	25.8%	31.3%	31.6%	28.0%	-5.5%	-5.8%	-2.2%
ない	3.2%	3.1%	3.6%	6.1%	0.1%	-0.4%	-2.9%
マイナス評価	29.0%	34.4%	35.2%	34.1%	-5.4%	-6.2%	-5.1%
無回答	1.5%	0.4%	0.6%	0.7%	1.1%	0.9%	0.8%

- ・今回初めてプラス評価が 70%を超えました。2025 年が被爆・終戦 0 周年であったこと、それに伴う報道や催事で考える機会が増えたのではないかと考えられます。
- ・また、台湾有事など、日本近隣国の政治情勢が緊迫しつつあることの影響もあった可能性があります。

<地域別回答>

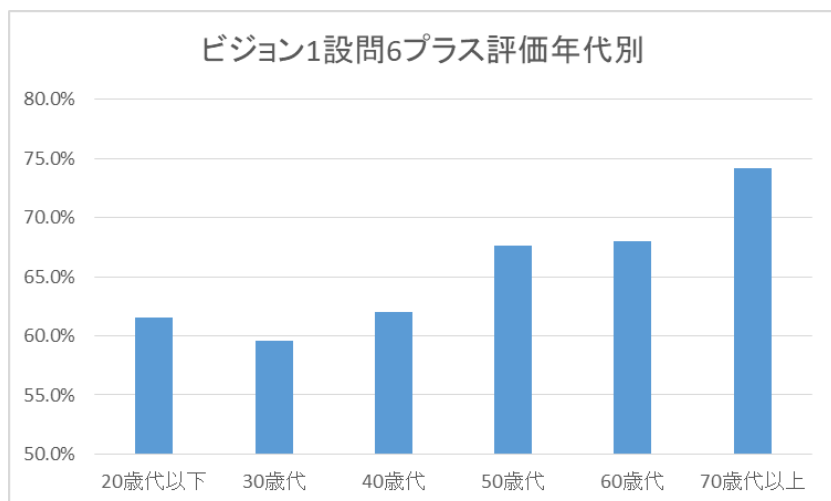
	ある	どちらかとい えばある	プラス評価	あまりない	ない	マイナス 評価
桑名	26.1%	45.7%	71.9%	25.3%	2.8%	28.1%
四日市	25.7%	44.0%	69.6%	28.6%	1.7%	30.4%
鈴鹿	25.4%	42.1%	67.5%	28.9%	3.6%	32.5%

	ある	どちらかとい えばある	プラス評価	あまりない	ない	マイナス 評価
津	29.2%	41.7%	70.8%	24.4%	4.8%	29.2%
松阪	26.2%	43.3%	69.5%	27.5%	3.0%	30.5%
伊勢	27.6%	43.8%	71.4%	25.9%	2.7%	28.6%
紀北	25.3%	34.9%	60.2%	34.9%	4.8%	39.8%
伊賀	30.4%	44.3%	74.7%	21.9%	3.4%	25.3%

<年代別回答>

	ある	どちらかとい えばある	プラス評価	あまりない	ない	マイナス 評価
20 歳代以下	15.4%	46.2%	61.5%	30.8%	7.7%	38.5%
30 歳代	17.0%	42.6%	59.6%	34.0%	6.4%	40.4%
40 歳代	19.0%	43.0%	62.0%	34.7%	3.3%	38.0%
50 歳代	24.0%	43.7%	67.7%	30.0%	2.3%	32.3%
60 歳代	22.6%	45.4%	68.0%	28.7%	3.3%	32.0%
70 歳代以上	32.3%	41.9%	74.2%	22.9%	2.9%	25.8%

- ・多くの地域で70%前後のプラス評価となっています。年代が上がるにつれ平和を考える機会があると感じている人が増えています。



（２）ビジョン２：よりよい「食と健康」のくらしをめざします。

設問１）コープみえが安全・安心なものをお届けできていると思いますか？

目標）安全・安心なものを手に取りやすい価格でお届けします。

	第４回	第３回	第２回	第１回	25-24	25-23	25-22
	2025	2024	2023	2022			
思う	40.6%	36.9%	39.9%	45.0%	3.7%	0.7%	-4.4%
どちらかといえば思う	54.2%	56.6%	55.3%	50.2%	-2.4%	-1.1%	4.0%
プラス評価	94.8%	93.5%	95.2%	95.2%	1.3%	-0.4%	-0.4%
あまり思わない	4.7%	6.0%	4.5%	4.2%	-1.3%	0.2%	0.5%
思わない	0.5%	0.6%	0.3%	0.6%	-0.1%	0.2%	-0.1%
マイナス評価	5.2%	6.6%	4.8%	4.8%	-1.4%	0.4%	0.4%
無回答	1.3%	0.3%	0.6%	1.0%	1.0%	0.7%	0.3%

- ・5%近い方がマイナス評価をされている傾向は変わりません。フリー記入で目立つのは、「以前に比べて安全への考え方が変わった」という意見です。「商品が増えて」「便利さが前面に出て」という意味合いを書かれる方もみえました。取り扱う商品数が増え、品ぞろえの充実が図られてきましたが、安全性の評価も基準をもって行っています。その取り組みを伝えきれていない状況があるのではないかと思います。

<地域別回答>

	思う	どちらかといえば思う	プラス評価	あまり思わない	思わない	マイナス評価
桑名	40.2%	54.5%	94.7%	5.1%	0.3%	5.3%
四日市	41.5%	53.3%	94.8%	4.7%	0.5%	5.2%
鈴鹿	41.1%	54.3%	95.4%	4.3%	0.4%	4.6%
津	38.8%	57.6%	96.4%	3.6%	0.0%	3.6%
松阪	43.1%	51.3%	94.4%	5.6%	0.0%	5.6%
伊勢	42.8%	51.3%	94.1%	4.8%	1.1%	5.9%
紀北	34.5%	61.9%	96.4%	3.6%	0.0%	3.6%
伊賀	40.9%	50.2%	91.1%	7.2%	1.7%	8.9%

<年代別回答>

	思う	どちらかといえば思う	プラス評価	あまり思わない	思わない	マイナス評価
20 歳代以下	53.8%	46.2%	100.0%	0.0%	0.0%	0.0%
30 歳代	46.8%	50.0%	96.8%	3.2%	0.0%	3.2%
40 歳代	39.7%	57.0%	96.7%	3.3%	0.0%	3.3%
50 歳代	36.3%	59.7%	96.0%	3.6%	0.3%	4.0%
60 歳代	36.7%	56.5%	93.2%	6.6%	0.2%	6.8%

	思う	どちらかとい えば思う	プラス 評価	あまり 思わない	思わない	マイナス 評価
70 歳代以上	44.1%	50.4%	94.4%	4.7%	0.8%	5.6%

- ・地域では伊賀でマイナス評価が高くなっています。年代では 60 歳代以降で明確に高くなっています。

設問 2) 地域の子どもたちがバランスの良い満足した食事をしていると感じますか？

目標) 子どもたちへ安定した食事と健康を提供します。

	第 4 回 2025	第 3 回 2024	第 2 回 2023	第 1 回 2022	25-24	25-23	25-22
感じる	5.6%	5.9%	6.0%	6.7%	-0.3%	-0.4%	-1.1%
どちらかといえば感じる	44.7%	41.9%	42.6%	42.7%	2.8%	2.1%	2.0%
プラス評価	50.4%	47.8%	48.6%	49.4%	2.6%	1.8%	1.0%
あまり感じない	45.8%	47.1%	45.8%	43.7%	-1.3%	0.0%	2.1%
感じない	3.9%	5.0%	5.7%	6.9%	-1.1%	-1.8%	-3.0%
マイナス評価	49.6%	52.1%	51.5%	50.6%	-2.5%	-1.9%	-1.0%
無回答	14.5%	5.7%	10.8%	10.0%	8.8%	3.7%	4.5%

- ・プラス評価が初めて過半数を超えました。今回から「選べない質問については、無回答でも結構です」と案内しており、無回答が多くなったことで、実態がわからない方の回答が減ったことがあると思われます。年代別で 50 歳代までの実際に子育てに関与しているであろう層では、プラス評価が 60 歳代以上と比較して明確に高くなっています。

<地域別回答>

	感じる	どちらかとい えば感じる	プラス評価	あまり 感じない	感じない	マイナス 評価
桑名	4.9%	44.9%	49.8%	46.2%	3.9%	50.2%
四日市	6.8%	45.5%	52.3%	43.8%	4.0%	47.7%
鈴鹿	6.7%	40.1%	46.8%	50.4%	2.8%	53.2%
津	4.4%	46.0%	50.4%	44.9%	4.7%	49.6%
松阪	9.4%	46.3%	55.7%	41.4%	3.0%	44.3%
伊勢	4.2%	41.6%	45.8%	50.6%	3.6%	54.2%
紀北	5.6%	48.6%	54.2%	45.8%	0.0%	45.8%
伊賀	4.2%	47.9%	52.1%	43.2%	4.7%	47.9%

<年代別回答>

	感じる	どちらかとい えば感じる	プラス評価	あまり 感じない	感じない	マイナス 評価
20 歳代以下	15.4%	46.2%	61.5%	23.1%	15.4%	38.5%

	感じる	どちらかとい えば感じる	プラス評価	あまり 感じない	感じない	マイナス 評価
30 歳代	12.9%	47.3%	60.2%	36.6%	3.2%	39.8%
40 歳代	7.6%	55.1%	62.7%	31.4%	5.9%	37.3%
50 歳代	5.7%	47.7%	53.4%	43.8%	2.8%	46.6%
60 歳代	3.9%	41.8%	45.8%	50.1%	4.1%	54.2%
70 歳代以上	6.0%	43.7%	49.7%	47.0%	3.3%	50.3%

設問3) 健康について考える機会が増えましたか？

目標) 全ての人が健康的な生活を送るための情報を提供します。

	第4回	第3回	第2回	第1回	25-24	25-23	25-22
	2025	2024	2023	2022			
増えた	31.6%	44.9%	47.6%	48.4%	-13.3%	-16.0%	-16.8%
どちらかといえば増えた	52.8%	46.7%	43.1%	42.7%	6.1%	9.7%	10.1%
増えた傾向	84.4%	91.6%	90.7%	91.1%	-7.2%	-6.3%	-6.7%
あまり増えていない	14.3%	8.0%	8.2%	7.6%	6.3%	6.1%	6.7%
増えていない	1.3%	0.4%	1.0%	1.3%	0.9%	0.3%	0.0%
増えていない傾向	15.6%	8.4%	9.2%	8.9%	7.2%	6.4%	6.7%
無回答	1.6%	0.7%	1.1%	1.0%	0.9%	0.5%	0.6%

- ・これまでの調査から 5%ほど増えた傾向が下がっています。設問の下に付記した案内文として「コープみえを利用することで健康について考えることが増えたか教えてください」との1文があり、この案内が少し影響を与えた可能性があります。

<地域別回答>

	増えた	どちらかとい えば増えた	増えた 傾向	あまり増え ていない	増えて いない	増えてい ない傾向
桑名	30.6%	51.3%	81.9%	17.6%	0.6%	18.1%
四日市	29.5%	54.1%	83.5%	15.5%	1.0%	16.5%
鈴鹿	32.7%	54.1%	86.8%	12.1%	1.1%	13.2%
津	33.5%	53.2%	86.8%	12.6%	0.6%	13.2%
松阪	34.8%	51.9%	86.7%	11.6%	1.7%	13.3%
伊勢	34.6%	47.0%	81.6%	16.8%	1.6%	18.4%
紀北	24.4%	53.7%	78.0%	17.1%	4.9%	22.0%
伊賀	30.1%	57.6%	87.7%	11.0%	1.3%	12.3%

<年代別回答>

	増えた	どちらかとい えば増えた	増えた 傾向	あまり増え ていない	増えて いない	増えてい ない傾向
20 歳代以下	7.7%	53.8%	61.5%	30.8%	7.7%	38.5%
30 歳代	27.7%	50.0%	77.7%	19.1%	3.2%	22.3%
40 歳代	29.2%	55.8%	85.0%	11.7%	3.3%	15.0%
50 歳代	25.7%	55.3%	81.0%	18.0%	1.0%	19.0%
60 歳代	29.3%	55.3%	84.6%	14.4%	1.0%	15.4%
70 歳代以上	35.4%	51.3%	86.7%	12.4%	0.8%	13.3%

- ・年代別では、70 歳代が最も高いですが、次いで 40 歳代が高くなっています。前回も 30 歳代と 40 歳代では明確に増えている状況が確認できており、40 歳代で身体の変化を感じる方が多いと思われます。

設問 4) 食べ物の大切さを意識する気持ちが社会にひろがっていると感じますか？

目標) 食品ロスを減らす仕組みをつくります。

	第 4 回	第 3 回	第 2 回	第 1 回	25-24	25-23	25-22
	2025	2024	2023	2022			
感じる	19.4%	16.0%	16.4%	20.5%	3.4%	3.0%	-1.1%
どちらかといえば感じる	53.2%	49.9%	46.6%	46.6%	3.3%	6.6%	6.6%
プラス評価	72.7%	65.9%	63.0%	67.1%	6.8%	9.7%	5.6%
あまり感じない	25.6%	31.8%	34.0%	29.7%	-6.2%	-8.4%	-4.1%
感じない	1.8%	2.2%	3.0%	3.2%	-0.4%	-1.2%	-1.4%
マイナス評価	27.3%	34.0%	37.0%	32.9%	-6.7%	-9.7%	-5.6%
無回答	1.6%	0.7%	2.1%	1.7%	0.9%	-0.5%	-0.1%

- ・過去調査と比較して、プラス評価が大きく増えました。設問の下に付記した案内文として「てまえどりやフードドライブなど・・・」と具体的な活動例を入れたことで、食品ロスへの取り組みが理解しやすくなったと思われます。

<地域別回答>

	感じる	どちらかとい えば感じる	プラス評価	あまり 感じない	感じない	マイナス 評価
桑名	17.4%	53.7%	71.1%	26.0%	2.9%	28.9%
四日市	20.6%	50.1%	70.8%	27.5%	1.7%	29.2%
鈴鹿	21.1%	54.8%	76.0%	22.6%	1.4%	24.0%
津	19.6%	53.8%	73.4%	25.3%	1.3%	26.6%
松阪	20.6%	55.4%	76.0%	22.3%	1.7%	24.0%

	感じる	どちらかとい えば感じる	プラス評価	あまり 感じない	感じない	マイナス 評価
伊勢	22.7%	53.5%	76.2%	22.2%	1.6%	23.8%
紀北	14.3%	40.5%	54.8%	42.9%	2.4%	45.2%
伊賀	18.2%	55.1%	73.3%	25.8%	0.8%	26.7%

<年代別回答>

	感じる	どちらかとい えば感じる	プラス評価	あまり 感じない	感じない	マイナス 評価
20 歳代以下	38.5%	15.4%	53.8%	38.5%	7.7%	46.2%
30 歳代	28.7%	48.9%	77.7%	22.3%	0.0%	22.3%
40 歳代	22.1%	54.1%	76.2%	22.1%	1.6%	23.8%
50 歳代	16.6%	61.1%	77.7%	19.9%	2.3%	22.3%
60 歳代	16.6%	53.8%	70.3%	27.7%	1.9%	29.7%
70 歳代以上	20.7%	50.9%	71.6%	26.8%	1.6%	28.4%

- ・地域では紀北のみプラス評価が他地区と比較して著しく低くなっています。
- ・年代別では 20 歳代以下のプラス評価が低くなっています。

(3) ビジョン3：すべての人への配慮や思いやりを大切にします。

設問1) コープみえの商品やサービスを気持ちよく利用できていますか？

目標) だれもが利用しやすい仕組みをつくります。

	第4回	第3回	第2回	第1回	25-24	25-23	25-22
	2025	2024	2023	2022			
できている	52.8%	53.6%	56.1%	56.7%	-0.8%	-3.3%	-3.9%
どちらかといえばできている	43.1%	42.1%	39.8%	38.1%	1.0%	3.3%	5.0%
プラス評価	95.8%	95.7%	95.9%	94.8%	0.1%	-0.1%	1.0%
あまりできていない	3.7%	3.9%	3.8%	4.6%	-0.2%	-0.1%	-0.9%
できていない	0.4%	0.4%	0.2%	0.7%	0.0%	0.2%	-0.3%
マイナス評価	4.2%	4.3%	4.0%	5.3%	-0.1%	0.2%	-1.1%
無回答	1.4%	0.4%	0.5%	0.8%	1.0%	0.9%	0.6%

- ・プラス評価は下がっていないものの、「できている」と積極的な高い評価が回数毎に下がってきています。地域別、年代別では、あまり大きな差はありません。

<地域別回答>

	できている	どちらかといえ ばできている	プラス 評価	あまりでき ていない	できて いない	マイナス 評価
桑名	50.7%	44.5%	95.2%	4.5%	0.3%	4.8%
四日市	53.1%	43.5%	96.5%	2.7%	0.7%	3.5%
鈴鹿	56.0%	39.4%	95.4%	4.3%	0.4%	4.6%
津	50.0%	46.4%	96.4%	3.2%	0.3%	3.6%
松阪	56.9%	39.7%	96.6%	3.4%	0.0%	3.4%
伊勢	49.7%	43.8%	93.5%	6.5%	0.0%	6.5%
紀北	52.9%	44.7%	97.6%	2.4%	0.0%	2.4%
伊賀	51.1%	43.9%	94.9%	3.4%	1.7%	5.1%

<年代別回答>

	できている	どちらかといえ ばできている	プラス 評価	あまりでき ていない	できて いない	マイナス 評価
20 歳代以下	53.8%	46.2%	100.0%	0.0%	0.0%	0.0%
30 歳代	57.4%	39.4%	96.8%	2.1%	1.1%	3.2%
40 歳代	52.5%	45.0%	97.5%	2.5%	0.0%	2.5%
50 歳代	51.7%	44.7%	96.4%	3.6%	0.0%	3.6%
60 歳代	47.9%	47.7%	95.7%	4.0%	0.3%	4.3%
70 歳代以上	55.3%	40.0%	95.3%	4.0%	0.7%	4.7%

設問2) 地域の人と気軽にあいさつや声かけをすることができますか？

目標) 気持ちがいあいさつを心がけ「まち」の治安に貢献します。

	第 4 回	第 3 回	第 2 回	第 1 回	25-24	25-23	25-22
	2025	2024	2023	2022			
できている	45.7%	11.2%	12.7%	11.2%	34.5%	33.0%	34.5%
どちらかといえ ばでき ている	41.7%	34.7%	37.1%	33.2%	7.0%	4.6%	8.5%
プラス評価	87.4%	45.9%	49.8%	44.4%	41.5%	37.6%	43.0%
あまりできていない	11.1%	43.5%	38.5%	40.3%	-32.4%	-27.4%	-29.2%
できていない	1.5%	10.5%	11.7%	15.2%	-9.0%	-10.2%	-13.7%
マイナス評価	12.6%	54.0%	50.2%	55.5%	-41.4%	-37.6%	-42.9%
無回答	0.9%	0.8%	1.0%	0.9%	0.1%	-0.1%	0.0%

- ・設問が「自らすすんで地域の人に声かけができていますか？」から変更となり、回答傾向が大きく変化しました。

<地域別回答>

	できている	どちらかといえ ばできている	プラス評価	あまりでき ていない	できて いない	マイナス 評価
桑名	41.2%	47.9%	89.1%	8.4%	2.5%	10.9%
四日市	40.8%	47.9%	88.8%	10.5%	0.7%	11.2%
鈴鹿	45.2%	42.0%	87.3%	11.7%	1.1%	12.7%
津	47.2%	38.5%	85.8%	12.9%	1.3%	14.2%
松阪	52.4%	36.1%	88.4%	11.2%	0.4%	11.6%
伊勢	49.5%	41.3%	90.8%	9.2%	0.0%	9.2%
紀北	50.6%	29.4%	80.0%	16.5%	3.5%	20.0%
伊賀	48.5%	36.8%	85.4%	12.1%	2.5%	14.6%

<年代別回答>

	できている	どちらかといえ ばできている	プラス評価	あまりでき ていない	できて いない	マイナス 評価
20 歳代以下	38.5%	53.8%	92.3%	0.0%	7.7%	7.7%
30 歳代	30.9%	50.0%	80.9%	17.0%	2.1%	19.1%
40 歳代	28.7%	57.4%	86.1%	13.1%	0.8%	13.9%
50 歳代	30.5%	54.0%	84.4%	13.2%	2.3%	15.6%
60 歳代	40.7%	44.9%	85.6%	13.0%	1.4%	14.4%
70 歳代以上	56.9%	33.5%	90.4%	8.6%	1.0%	9.6%

- ・地域別では、紀北のみプラス評価が他よりも低くなっていますが、できているという回答は 50%以上と松阪に次いで高くなっています。
- ・年代別では 20 歳代以下が最もプラス評価が高いですが、70 歳代以上ではできているが 57%近い回答となっています。

設問 3) 助け合いの意識がひろがっていると感じますか？

目標) 地域のつながりをつくることで、地域の困窮へのたすけあいの輪を広げます。

	第 4 回	第 3 回	第 2 回	第 1 回	25-24	25-23	25-22
	2025	2024	2023	2022			
感じる	11.2%	3.0%	4.4%	4.1%	8.2%	6.8%	7.1%
どちらかといえば感じる	44.3%	25.9%	28.0%	26.8%	18.4%	16.3%	17.5%
プラス評価	55.6%	28.9%	32.4%	30.9%	26.7%	23.2%	24.7%
あまり感じない	41.2%	63.1%	59.1%	57.5%	-21.9%	-17.9%	-16.3%
感じない	3.2%	8.0%	8.6%	11.6%	-4.8%	-5.4%	-8.4%
マイナス評価	44.4%	71.1%	67.7%	69.1%	-26.7%	-23.3%	-24.7%
無回答	2.9%	2.2%	2.2%	1.9%	2.9%	2.9%	2.9%

- ・設問が「助け合いの輪がひろがって地域が明るくなったと感じますか？」から変更となり、回答傾向が大きく変化しました。地域が明るくなるほどではないけれど、助け合いの意識は広がっていると感じている方は過半数みえます。

<地域別回答>

	感じる	どちらかといえば感じる	プラス評価	あまり感じない	感じない	マイナス評価
桑名	8.9%	45.5%	54.5%	43.5%	2.0%	45.5%
四日市	10.7%	42.8%	53.5%	43.8%	2.7%	46.5%
鈴鹿	10.1%	48.2%	58.3%	38.1%	3.6%	41.7%
津	10.8%	40.3%	51.1%	45.6%	3.3%	48.9%
松阪	15.2%	42.2%	57.4%	40.0%	2.6%	42.6%
伊勢	15.1%	43.0%	58.1%	37.4%	4.5%	41.9%
紀北	10.6%	44.7%	55.3%	41.2%	3.5%	44.7%
伊賀	12.9%	49.6%	62.5%	34.9%	2.6%	37.5%

<年代別回答>

	感じる	どちらかといえば感じる	プラス評価	あまり感じない	感じない	マイナス評価
20 歳代以下	15.4%	30.8%	46.2%	38.5%	15.4%	53.8%
30 歳代	9.6%	40.4%	50.0%	45.7%	4.3%	50.0%
40 歳代	5.8%	39.7%	45.5%	47.1%	7.4%	54.5%
50 歳代	6.4%	43.6%	50.0%	45.6%	4.4%	50.0%
60 歳代	9.3%	44.3%	53.6%	43.6%	2.8%	46.4%
70 歳代以上	15.1%	45.8%	60.9%	37.4%	1.7%	39.1%

- ・地域では伊賀が他地区より高くなっています。伊賀はビジョン 1 の設問 5 の気軽に参加できる場所でも最も高い結果となっており、地縁の強さや行政の取り組みが評価されていることが考えられます。
- ・年代では 70 歳代以上が 60%を超えるプラス評価の反面、40 歳代、20 歳代では 50%以下となっています。

設問 4) 介護や子育てで悩みを持っている人が困りごとを相談する場が地域にあると思いますか？

目標) 育児、介護で悩んでいる人へのサポートをすすめます。

	第 4 回	第 3 回	第 2 回	第 1 回	25-24	25-23	25-22
	2025	2024	2023	2022			
思う	13.1%	12.1%	11.7%	13.6%	1.0%	1.4%	-0.5%
どちらかといえば思う	41.1%	39.3%	40.7%	36.6%	1.8%	0.4%	4.5%
プラス評価	54.1%	51.4%	52.4%	50.2%	2.7%	1.7%	3.9%

	第 4 回	第 3 回	第 2 回	第 1 回	25-24	25-23	25-22
	2025	2024	2023	2022			
あまり思わない	41.1%	41.5%	40.9%	40.7%	-0.4%	0.2%	0.4%
思わない	4.7%	7.1%	6.7%	9.1%	-2.4%	-2.0%	-4.4%
マイナス評価	45.9%	48.6%	47.6%	49.8%	-2.7%	-1.7%	-3.9%
無回答	5.1%	1.9%	2.1%	2.6%	3.2%	3.0%	2.5%

・プラス評価がこれまでで最も高くなっています。

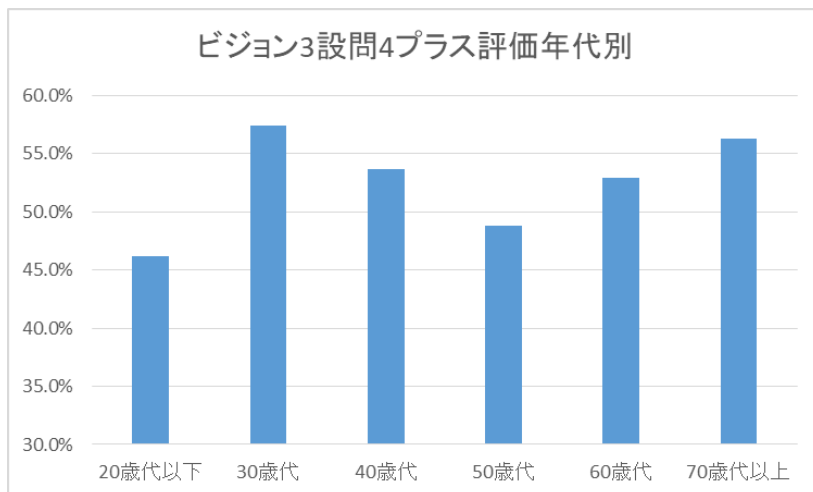
<地域別回答>

	ある	どちらかといえはある	プラス評価	あまりない	ない	マイナス評価
桑名	15.1%	45.6%	60.7%	36.7%	2.7%	39.3%
四日市	13.0%	41.9%	55.0%	40.7%	4.3%	45.0%
鈴鹿	10.1%	40.6%	50.7%	44.6%	4.7%	49.3%
津	8.6%	33.2%	41.9%	52.2%	6.0%	58.1%
松阪	15.8%	43.9%	59.7%	35.3%	5.0%	40.3%
伊勢	15.2%	36.0%	51.1%	42.7%	6.2%	48.9%
紀北	15.9%	34.1%	50.0%	41.5%	8.5%	50.0%
伊賀	14.6%	46.9%	61.5%	34.5%	4.0%	38.5%

<年代別回答>

	ある	どちらかといえはある	プラス評価	あまりない	ない	マイナス評価
20 歳代以下	23.1%	23.1%	46.2%	38.5%	15.4%	53.8%
30 歳代	11.7%	45.7%	57.4%	40.4%	2.1%	42.6%
40 歳代	11.6%	42.1%	53.7%	37.2%	9.1%	46.3%
50 歳代	8.8%	40.0%	48.8%	45.8%	5.4%	51.2%
60 歳代	11.2%	41.7%	52.9%	43.0%	4.1%	47.1%
70 歳代以上	15.7%	40.6%	56.3%	39.4%	4.3%	43.7%

- ・地域別では津のプラス評価が他地域と比べて著しく低くなっています。
- ・年代別では 20 歳代、50 歳代のプラス評価が低くなっていて、子育て、介護とも、これから経験を積んでいく世代が、少し不便を感じている可能性があります。



設問5) あらゆる人が活躍できる社会になっていると思いますか？

目標) ジェンダー平等、障がいのある人をはじめ、あらゆる人が活躍できる場所をつくり
ます。

	第4回	第3回	第2回	第1回	25-24	25-23	25-22
	2025	2024	2023	2022			
思う	4.1%	3.1%	3.5%	3.7%	1.0%	0.6%	0.4%
どちらかといえば思う	30.1%	23.4%	23.8%	23.1%	6.7%	6.3%	7.0%
プラス評価	34.2%	26.5%	27.3%	26.8%	7.7%	6.9%	7.4%
あまり思わない	58.5%	62.3%	60.4%	58.3%	-3.8%	-1.9%	0.2%
思わない	7.3%	11.1%	12.2%	15.0%	-3.8%	-4.9%	-7.7%
マイナス評価	65.8%	73.4%	72.6%	73.3%	-7.6%	-6.8%	-7.5%
無回答	5.4%	2.4%	1.6%	1.8%	3.0%	3.8%	3.6%

- ・設問が「ジェンダーや障がいを気にせず、あらゆる人が活躍できる社会になっていると思いますか？」から変更となり、回答傾向に若干の変化がありました。それでも、社会全体ではまだまだジェンダーや障がいへの理解が進んでいないと考えられている人が多い結果となりました。

<地域別回答>

	思う	どちらかとい えは思う	プラス 評価	あまり 思わない	思わない	マイナス 評価
桑名	3.9%	30.6%	34.5%	59.1%	6.4%	65.5%
四日市	5.9%	30.7%	36.6%	57.5%	5.9%	63.4%
鈴鹿	4.4%	31.4%	35.8%	55.0%	9.2%	64.2%
津	2.7%	30.1%	32.8%	58.5%	8.7%	67.2%
松阪	3.6%	34.5%	38.1%	55.2%	6.7%	61.9%

	思う	どちらかといえ ば思う	プラス 評価	あまり 思わない	思わない	マイナス 評価
伊勢	6.7%	25.0%	31.7%	60.0%	8.3%	68.3%
紀北	2.4%	21.4%	23.8%	66.7%	9.5%	76.2%
伊賀	3.1%	28.6%	31.7%	62.1%	6.2%	68.3%

<年代別回答>

	思う	どちらかといえ ば思う	プラス 評価	あまり 思わない	思わない	マイナス 評価
20 歳代以下	7.7%	23.1%	30.8%	69.2%	0.0%	69.2%
30 歳代	9.6%	42.6%	52.1%	44.7%	3.2%	47.9%
40 歳代	5.0%	36.4%	41.3%	50.4%	8.3%	58.7%
50 歳代	5.1%	29.2%	34.2%	57.3%	8.5%	65.8%
60 歳代	2.5%	25.2%	27.7%	64.0%	8.3%	72.3%
70 歳代以上	4.0%	31.1%	35.1%	58.1%	6.7%	64.9%

- ・地域別では紀北のみ他と比べてプラス評価が低い結果となっています。
- ・年代はバラバラで傾向は読み取りにくいですが、プラス評価が最も高い 30 歳代と最も低い 60 歳代では、倍近い差があります。

アンケート用紙が両面になったため、片面すべて未回答の回答用紙があり、全体的に未回答が増えました。また、「選べない質問については、無回答でも結構です」と案内したことも無回答の増加要因となっています。

フリー記入

年代別＋地域順に記載しています。20 歳代以下のフリー記入はありませんでした。

<30 歳代の意見>

	地域	年代	フリー記入
1	伊勢	30	安心安全な給食になっていて欲しい
2	伊勢	30	2つ目のビジョン「健康」についてですが、もう少し調味料や加工品に添加物が少ない品質のものをお願いしたい。
3	桑名	30	<p>国産の日本の基準を合格した野菜をより手頃にたくさん子供に食べてほしい。</p> <p>もっと手頃に果物を食事に加えられるようになってほしい。</p> <p>子供たちにたくさん美味しいものを健康的に食べてほしい。</p> <p>ジャンキーなものばかりが安くて意味がわからない。</p> <p>日本だけが SDGS を頑張って真面目にやっても他の国はどうせしてないし、なにが SDGS なの？って感じる。なんかやってるのバカかも。って感じてくる。</p>

	地域	年代	フリー記入
4	鈴鹿	30	値上がりが多い中、子どもが栄養のある食ができるようにしていく必要がある。
5	津	30	高齢者と子供をつなぐ場が欲しい
6	津	30	これからも皆のことを考えてくれる生協さんでいて欲しいです
7	松阪	30	支払い方法をクレジットも導入してほしい
8	四日市	30	理念・ビジョンと、日々の業務（職員・委託含む）がどう結びついているのか、それを意識して業務に取り組んでいるのか？と感じています。
9	四日市	30	良いと思います
10	四日市	30	これからの時代に沿った大切な理念・ビジョンだと思います。

<40 歳代の意見>

	地域	年代	フリー記入
1	伊賀	40	ビジョン3について、配達員の態度で腹が立つことが度々ある。今後嫌な想いをしないために5段階評価を作って欲しい。①訪問の仕方②物の置き方③敬語④身なりなど…。定期的に研修をおこなってほしい。名札も付ける方が良い。特に夕食宅配の配達員は誠意を感じられない。本当の思いやりをめざしてほしい。カタログの字は大きく見やすいが、注文用紙の字が小さすぎて困難。2枚になってもよいので拡大してほしい。くらしの相談窓口フリーダイヤルがとても役に立ちました。追加注文の際のコールセンターの対応が大変良い。女性たちの活躍を応援しています。
2	伊勢	40	とても意義のある事だなと思います。私も僅かばかりですが、行動し、まわりに意識や気づききっかけになればと思いました。
3	伊勢	40	災害が身近に起こる確率が非常に高くなっている今、いつ自分が被災するかわからないので近所の方々と協力できるような体制が組まれているといいなあと思います。
4	伊勢	40	地元産のオーガニックや添加物の入っていない食品が増えるといいなと思います。原材料を調べなくても、どの商品も安心してかえるオーガニック無添加専用のCOOP宅配があるとうれしいです。
5	桑名	40	理念はあっても現実に形にすることが出来ていないと思います。取り入れられるほど三重県にお金があると思えません。
6	桑名	40	物価高のこの時代だからこそ若者よ、もっと自信を持って。
7	桑名	40	3つのビジョンとも大事なことだと思う
8	桑名	40	そういう良い理念を掲げて率先してくださる活動はとてもありがたいと思います。
9	桑名	40	地域での集まれる場、子供からお年寄りまでいろいろ参加できる場が作られているなど配られる用紙を見て感じます。今は仕事があり、宅配利用のみとなっていますが、子供の生活スタイルが変わってくると、また私自身に孫ができたり等、今までにない利用の仕方ができるようになっていくのかな…と、これからが楽しみです。

	地域	年代	フリー記入
10	鈴鹿	40	あらゆる人が活躍できるように、社会的に強い立場にいる人の意識を変える取り組みを。
11	津	40	自由の相互承認
12	松阪	40	誰もが住みよい自分らしく生きやすい社会になってもらいたいです
13	松阪	40	地域についての雰囲気として 世代間の壁をすごく感じます。世代が違ってても 意見の違いをお互い受け入れあって それぞれが思いやりを自然ともてる社会であってほしい
14	松阪	40	行動が伴うようにしていきます。
15	松阪	40	宅配で注文した商品に、たまに不具合が生じてコールセンターに連絡するとき、とてもストレスを感じます。野菜・果物のいたみ、異物混入、牛乳の中身がドロドロになっていた、豆腐のパッケージがへこんでいた等など、今までありました。生協を安心安全に利用できるように改善して欲しいです。
16	四日市	40	つながりを意識するのは特にこの時代必要だと感じます
17	四日市	40	掲げている事だけ独り歩きして、現実はどんどん悪い方向にいつていると思う。

<50 歳代の意見>

	地域	年代	フリー記入
1	伊賀	50	何時まで生きてるか分からないから、ビジョン何て描けないのが現状では無いですか?5 年後も生きてるか分からないからビジョンを描く気も成れない。有るとすれば子供が 5 年後は成人に成って 5 年どんな事をしてるかなと思うだけです。
2	伊賀	50	社会全体が不景気だったり 物価高だったりするので 一概に良くなっているとか、意識出来ているとかを言えませんが、食の安全を考えると どうしても高い金額だったりして 買い控えてしまうこともしばしばありますが、生産者と消費者のどちらもしんどくなってしまうような 消費活動になるといいなと思います。
3	伊賀	50	最近自然災害が増えてきたので、色んなことが起きた時のために、理念・ビジョンを普段から意識できれば良いと思います。
4	伊賀	50	子どもたちがそれぞれ成人し、社会に出ていき、地域の子どもたちへの関心が自分自身として薄れています。子どもたちは宝ですが、今の社会を築いてくれた年代の方への配慮がもう少しあっても良いように思います。
5	伊賀	50	お惣菜の味付けについて(老舗のパック商品を除く)なじめない。一味足りない。冷凍もののためか。あまりにひどい時は市販のソースやこぶ茶をふりかえて食している。チーズハンバーグのチーズが流れ出てしまう。食べる時どうなるか想像してみてください。カップヨーグルトのフタにヨーグルトが付着している。輸送中の置き方などで改善するなど検討してください。
6	伊勢	50	子どもたちを取り巻く環境に懸念しかありません。今、社会が一体とならないと、日本に未来があるように思えないのが現状。
7	伊勢	50	特にないです。
8	伊勢	50	安心安全な生活、皆平等な社会を願います

	地域	年代	フリー記入
9	伊勢	50	多くの人がこの気持ちを大事にしてくれたら、きっと今より過ごしやすい未来があると思います。自分が年齢を重ねると、支える側から支えられる側になると思うと、その時に暮らしやすい社会になっているようにする為にも、自分の意識を高めていかないといけないと感じました。
10	伊勢	50	あと5年で2030年、総代会議決は2022年、その間の討議があり、2025年アンケート実施。時間がかかりすぎているように思えてならない。
11	伊勢	50	お店はすべて車の必要な郊外へ建てられ、障害者や高齢者など弱者が住みにくい社会になっていると感じる。将来すべての人が安心して暮らせる社会になってほしい。
12	伊勢	50	よりよい食と健康のある暮らし 物価高と異常気象の影響で欲しい物が買づらい昨今、なかなか達成が難しい目標ですね。特に、子どもたちの食事内容が健康的かどうか…。学校給食の質と量の低下がひどい。家で足りない部分を補うのは大変そうです。子育て世帯には、生協で扱っている国産・無添加の食品をどんどん食して欲しいと思います。が、良き物は良きお値段なので、難しいですね。
13	伊勢	50	理念があることは大切。信頼につながる。利他の精神を感じる。全体が良くなるよう、これからも頑張ってもらいたい。
14	紀北	50	ビジョンとは違うが、商品(野菜)に規格外品や不揃い品(安心安全は勿論クリア)の扱いを増やしてもよいと思う、数は沢山無いと思うので限定数品扱いや根菜類ならばキロ単位での今回限りとか？規格クリアな商品よりやや安価で販売してもらえば利用者としては嬉しい。しかし不揃い品の出荷に余計な手間や費用がかかるなら、安価難しいしと理解する。
15	紀北	50	色々な場所で発信などしなくては、なかなか伝わらないと思う。 コープさんは、安心して信頼性が高いしさりげない存在感が良いし必ず思いは伝わると思うから利用者さんだけの発信だけではもったいない。
16	桑名	50	私は生協の宅配システムが成り立っている段階で地域が安全なんだと認識します。配達されてから数時間、家の前に商品が置き去りなのに、取られたことがあります。いつまでもこういう世の中であってほしいです。
17	桑名	50	考えはすごくいいと思います。 離婚してアパート暮らしになってから10年。子供が小学生から高校生になりました。回覧板、広報などの地域の情報はこず、離れている感じを待ちながら生活しています。仕事をしているので、わずらわしくないとさえ思いますがそうですけど。その中で生協さんとのつながりは嬉しい限りです。
18	桑名	50	地球に優しく
19	桑名	50	この通りになったら良い社会になると思います。
20	桑名	50	コープみえの理念で、豊かなくらしや生活全般により影響があって生活がおくれているので、これからも生協の商品をできるだけ利用しようと思う。
21	桑名	50	生協さんを利用する理由の一つとして安全な商品を取り扱ってくれていると信用したうえでなのですが、届いた商品がスチロールの箱の中でひっくり返ったり(ヨー

	地域	年代	フリー記入
			グルト等形のくずれてしまうものも含めて)、冷蔵商品の紙の箱がへちゃけていたり、ひどいときは牛乳パックがへちゃけていることがある。商品は信用できるのに、商品を取り扱っている人が信用できないようでは、価値を下げますね。そんなことがあった日は、スチロールの箱を開けた瞬間に腹立たしく思います。
22	桑名	50	賀川豊彦さんがどんな思いで生協を作ったのか・・・と初心に思いをはせることで、理念・ビジョンはおのずと決まってきますね。
23	鈴鹿	50	職員だけでなく組合員と一緒に達成できるよう取り組んでほしい。
24	鈴鹿	50	子供の貧困、外国人との共生など社会全体で考えなければいけない問題が山積みだが、それに真剣に向き合っている大人はどれだけいるか。生きることと精一杯と言えば聞こえはいいが、個人の認識できる社会の範囲が狭まってきているといったこともあるのではないかな。広い視野と日本人が昔から持ち合わせていた道徳心を回帰させることが大切だと思う。
25	鈴鹿	50	コロナワクチン接種 メガソーラー設置 ホームタウン・移民問題 度重なる物価上昇 行き届かない災害支援など… 便利になり暮らしやすくなるどころか、だんだん社会や環境が悪化して治安も悪くなってきた。このままでは今後もっと悪化すると思う。
26	鈴鹿	50	とても大切なことだと思います。
27	鈴鹿	50	誰もが暮らしやすい社会は助け合うことが出来る社会だと思うので日頃の生協様の取り組みには感謝しています。 2030 年を目指し、助け合う社会にするために頼れる企業を目指し引続き相互扶助を意識した活動がなされることを願います。たくさんの活動が企業の一方的なものに終わらず、組合員が助けを求めやすく、また助けることが出来るように活動やサポートの窓口を更にわかりやすく宣伝していただくなどの工夫をお願いしたいです。 ちなみに私は子育て支援で活動費の支援をしていただき、小学生のこどもたちの夏休みの活動を行うことができました。こういった取り組みが更に充実されることを望みます。
28	鈴鹿	50	理念・ビジョン 素晴らしいと思います。いつも気持ちよく利用させていただいています。ありがとうございます。
29	鈴鹿	50	素晴らしい会社だと思っています。主婦の人も必ずコープは知っているし、コープの電話のスタッフさんも親切な接客で喜んでます。2030 年理念・ビジョンもきっと大きな会社になるかと期待しています。いつもありがとうございます。
30	津	50	コープの商品は安心安全でいい商品で気に入ってます。食と健康作りがいいですね。配達員さんとのコミュニケーションも、楽しみの 1 つですよ。これからもよろしくお願いします。👍👍👍
31	津	50	世知辛い世の中、このような活動は貴重だと感じます。
32	津	50	より多くの人が生きやすい世の中にしたい
33	津	50	食べ物のロスなどはテレビで見ていると、食べ物よりもおまけの商品欲しさに捨てるように思えて、今の高い物価にいろいろと考えることがたくさんあります。子育て

	地域	年代	フリー記入
			も大変なので、コープ商品で手軽にできるミールキットは、とても良い商品だと思っています。でもいっしょの商品が続けてあると今一と思った。大変だと思うのですが、変化が欲しいと思います。一人分から試せるお試し商品をたくさん作ってほしいです。
34	津	50	安全安心という理念はとても良いことだと思う。
35	津	50	何を食べるかは、その人の体だけでなく、心や人生にも通じる大切な行為です。便利なものが増え、おいしいものが手軽に手に入るようになりましたが、子供たちが甘いジュースやファストフードを好むのはどうなのかと常々思います。食育を教育に組み込んで欲しいです。
36	松阪	50	「つながりあう安心、えがおが輝く 暮らし」の理念は、組合員として日々実感させていただいております。「食と健康」を通じて、心身ともに健全な日々を送ることに、自分を大切に、周りの方への思いやりの心を持つ豊かなつながりが実現できると思います。コープさんはその土台作りをしていると思います。
37	松阪	50	人と人のコミュニケーションがなかなか田舎でも日本はできていないと思います。コープの力で何とかしてもらえますこと、心から祈願しております。
38	四日市	50	地域のつながりがうすくなっていく中、地域つながりを大切にすることで高齢化対策や少子化対策につながると思う。
39	四日市	50	世界平和
40	四日市	50	VISION3、「すべての人」には生協の配達員さんも含まれます。私たち組合員は感謝を忘れないようにしたいし、配達員のみなさんが安全で気持ち良く業務が遂行できることを願っています。いつもありがとうございます。
41	四日市	50	出来る限り地域の方と話したり、協力出来る事があれば参加したいという思いはあるが、実際にはコロナ禍以降立ち話などが減り、周りを気にし過ぎていて上手く立ち回れているとは思えない。
42	四日市	50	ヴィジョン1の環境活動への取り組みには、「香害」への取り組み、ヴィジョン3のすべての人への配慮への取り組みには「化学物質過敏症」のひとへの配慮を入れてほしい。職員さんや配達員さんが香料のある洗剤や柔軟剤を使わないようにして商品を清潔で安全な状態で扱ってくださることも是非盛り込んでほしいと思っています。
43	四日市	50	浸透するまで百年はかかる

<60 歳代の意見>

	地域	年代	フリー記入
1	伊賀	60	生協を利用している人たちこそ、理念・ビジョンは多かれ少なかれビジョンはあると思うが、それが周りに広がっているかといえば、やはり商品の値上がり等があり、食と健康のある暮らしを目指していくのは、とても簡単なことではないと思います。だけどやり続けないとかなわないと思いますので、微力ながら私は参加し続けようと思っています。

	地域	年代	フリー記入
2	伊賀	60	コープは食だけでなく暮らし全体や社会を守る大切な仲間だと思います
3	伊賀	60	食の安全のために取扱商品に不安を感じています 添加物の入った商品の取り扱いが増えてしっかり見ないと避けていた添加物の入った商品を買ってしまう状況に危機を感じています
4	伊賀	60	格差が広がる社会で本当に実現できるのでしょうか？都会と田舎、生産者と消費者、日本人と外国人、分断が始まっている気がします
5	伊賀	60	どんどん上がる食品の値上げ対策
6	伊賀	60	人口減 高齢化 コンパクトな暮らしになって行くのかな、と思っています。
7	伊賀	60	ビジョン2について コープ取り扱い商品のなかには添加物不使用をうたった物がありますが、その商品を選ぶのに毎週苦勞しています。 ”よりよい「食と健康」の暮らし”のために、安全で添加物不使用の少ない商品をもっと多く扱って頂きたいと思います。
8	伊賀	60	今、世界のどこかで戦争がおこっている。 早く、戦争が終わり平和で希望のある世界になってほしい。
9	伊賀	60	安全安心が昨今の厳しい生活環境も充実したものに近づける一番の条件だと思います。そのビジョンを継続していった欲しいと思います。
10	伊賀	60	猛暑の中での配達、笑顔での対応、いつも元気貰ってます。ありがとうございます。
11	伊賀	60	2030 年理念・ビジョンが生協組合員を中心に地域へと広がり、連携を取りながら住みよい街づくりになれば良いですね。ひとりひとりの小さな力も集まれば大きな力になるので、地域と連携を図るためにも、組合員の増加も大切です。
12	伊勢	60	全てが実現するとステキな社会になりますね。期待しています。
13	伊勢	60	今後高齢化が益々進んでいくので、地域に密着したサービスを期待しています。
14	伊勢	60	地域の問題に向き合う
15	伊勢	60	配慮・思いやりということではなく、すべての人に当たり前に暮らす権利があり、私たちはその権利を守りたいと思います。
16	伊勢	60	VISION3 の理念は本当に大事なことです
17	伊勢	60	人を大切に、尊重し合い、其々の生活に応じた暮らしを守る
18	伊勢	60	シッパ―とシッパ―の間にゴキブリがいた
19	伊勢	60	①コープの冷蔵冷凍食品や常温の商品など添加物を多く含んだものがありますが、本当の「安全」「安心」したものなのですか。②中国製のものを含む商品の取扱いはやめてほしい。
20	伊勢	60	他店のスーパーよりは高値ではありますが、商品の品質の良さを考えると納得できます。ハム・ソーセージ(鎌倉)や調味料、お菓子、パン(タカキベーカリー)、お茶などのオーガニック商品、添加物の少ない商品が多数あります。生産者様は消費者の健康など全く考えず、添加物だらけの商品も数多いのが心配です。消費者が知識を得て商品を選択しないと、自分の健康は守れない時代だと思う。

	地域	年代	フリー記入
21	伊勢	60	高齢者がとても多くなってきており、私のまわりでも「生協さん使っているから安心」「紹介して」「もう少ししたら使ってみたい」という声がよく聞かれます。これからも安心できるコープみえを利用し続けていきたいと思います。着実に理念・ビジョンがなされていると感じます。
22	伊勢	60	様々なところ、分野で取り組みをされていることがもっと多くの人に認知されると良いと思います。
23	伊勢	60	安全安心な食品提供を今後もお願いいたします。地産地消を意識して買い物をしていきます。
24	伊勢	60	安全安心な食品、環境にやさしい製品を提供し続けていただきたい。
25	紀北	60	現実には厳しい状況ではあるが、あきらめずに取り組んでほしいと思う。
26	紀北	60	三重の端から端の全員が不安なく食が行き届き 困ってるかたに臨機応変な対応がとれる coop を願っています。
27	紀北	60	高齢化過疎化が進む田舎で 5 年後先 温暖化も進み、生きずらいかなあ？ 自治体に期待します！ 後期高齢者より
28	紀北	60	自分を取り巻く狭い世間だけでなく…日本、世界を取り巻く環境問題を考えたい。 地球温暖化防止等…今だけでなく…子孫に何を残していきたいかを考えるべき。
29	紀北	60	掲げてることは いいと思います。それが無ければ 次のアクションに繋がらないです。
30	紀北	60	生協さんを信じていますよ。裏切らないでくださいね。
31	桑名	60	近年、核家族化が進み、特に田舎の過疎地域では、高齢化が顕著で、近隣住民との繋がりや交流も気薄になってきています。 特に高齢者や単身の一人暮らしの人達にとっては、心配事の元になっています。 食生活は勿論ですが、通常の生活の中で、万が一の時の為の安心感に繋がるヘルプサービスの様な事業を展開して頂けたら…と要望したいです。 終活サービスなど現存の民間企業が行っているサービスは、利用料金が高額過ぎて、一部の裕福層や金銭的な余裕がある方々にしか受けることが出来ないと思います。
32	桑名	60	賛同します、少しずつ出来ることをよりよく暮らせるようがんばります
33	桑名	60	より良い生活になるよう努めます
34	桑名	60	食の安全を求めて結婚してからずっと生協加入したのに、いつの間にかその理念が薄れ、市販の商品が出回り、タダの宅配になりつつあり、とても残念です。農薬、添加物にもっと配慮して欲しいし、そういう安全な商品はもっとアピールして、利用者がピックアップして選びやすいカタログ作りをして欲しい。 時代が変わり、消費者のニーズも変わり、加工品やミールキットも増え、その需要も高まりかつ、私も使いやすく利用しています。それゆえにそういう商品の安全性も追求して欲しい。それでこそ生協だと思います。 原点を振り返りつつ、改良していった欲しいです。
35	桑名	60	人と人のつながりが大切

	地域	年代	フリー記入
36	桑名	60	地域でもっと集える機会が増えると良い
37	桑名	60	<p>生協を利用してもうかなりの年数になっていると思いますが、健康や地域、環境などについてきちんと考え出したのは退職して時間ができてからです。</p> <p>生協のチラシや情報も細かく目を通すことができ、安心感や満足感を持っています。在宅なので宅配の方とも話ができて、より安心できます。</p> <p>近い将来今度は多忙だからではなく健康面から宅配をさらに利用することになるでしょう。今後も生協があるのだから安心かなと思って利用したいと思います。</p>
38	桑名	60	「地域」を通して活動の範囲が拡大されることを期待しています。
39	桑名	60	地区の方の威圧感が強すぎるので地域の声掛けができていない
40	桑名	60	<p>最近民放テレビを見ていると生協の宣伝を見かけるようになりましたね。若い人に知らせる良い場だと思います。生協の集いは若い人中心で良いのですが、中高年の集いもあったらいいなと思います。絵手紙教室は殆ど若い人とそのお子様でした。カタログの本(冊子)がなくなったようです。毎週のチラシだけで良いと思います。8月に利用明細だけの時はすっきりしました。資源の無駄を感じていました。沢山だと読む時間がないです。</p>
41	桑名	60	マリンフーズの商品は安全・安心？(買わない) 昔の生協の商品の方がよかった。
42	桑名	60	<p>昭和平成ブームのようで、若者がレコードやデジカメ等の良さを見直して使用しています。食においても(生協ならではの)シンプルな食べ物とか素材そのものの活かす料理の復刻版、商品の復刻版はありますか？飽食の時代や食品ロスをもっと考えていかなければと思います。カタログの品数を減らしてほしいと思う。または月1回ぐらいはたくさん載せて、あとは減らす工夫も必要と思う。</p>
43	桑名	60	年々パワーアップされていますね！ 今後は高齢化社会、介護用品をどんどん増やしていただけると幸いです。「あい〜と」商品など。
44	桑名	60	<p>生協やめた人、亡くなられた人、たくさんいます。子どもが小さかった時、色付きの品は体に悪いということで、生協で色付きをやめてほしいという要望で、かまぼことかいろいろ連れていってもらった。40〜50年前の話。</p>
45	鈴鹿	60	<p>地域の中での、繋がりはこのご時世色々難しい事が多いと思います。</p> <p>核家族での中で、孤立しない様な生活が出来る地域になると良いと思います。</p>
46	鈴鹿	60	安心してくらし続けられる地域社会づくりは5年後でなく生きている間そうあって欲しいし、持ち続けて欲しいです。
47	鈴鹿	60	頑張って欲しいです
48	鈴鹿	60	この3つのビジョンが遂行されればこの先高齢者も安心して生活できますが、治安の低下や詐欺事件の多さに将来の不安が増すばかりです。
49	鈴鹿	60	<p>満足に食事ができない子供がいると聞く中で近くで子供食堂ののぼりを見た時に現実なことなのだと実感しました</p> <p>地産地消の大切さを感じるとともに生協さんの安心した食へのこだわりに感謝の気持ちです。これからも安心第一でますますのご活躍に期待します</p>

	地域	年代	フリー記入
51	鈴鹿	60	生協は頑張っているなー、とは思いますが地域全般で感じるのは、余り地域の皆様関心が無い
52	鈴鹿	60	子どもたちとその親世代があまりにも食に無頓着で、食生活の乱れが生活の乱れにつながっている様な気がします。食べることは生きること！！生協から大切な食を守ってほしいです。
53	鈴鹿	60	全ての人に配慮や思いやりを大切にするならば、もう少し組合員の立場に立った言葉がけ、言動をして、原点に立ち戻って欲しい。細やかな心配り、食品と生産者との話し合いを重ねて安心なものを提供してほしい。ステーションをなくしてコールセンターを立ち上げるなどおかしい。下々の人達のことを考えてほしい。
54	鈴鹿	60	利用をはじめた頃より、コープは遠いものとなってきました。「つながり」が減ったように思います。(コープが)忙しくなったようで…。講座に参加したくても、鈴鹿からでは遠すぎて…。少し考えてください。
55	津	60	環境問題は特に待ったなしの状態になっていると思います。 少しでも皆が意識を持って生活するよう生協が提案し続けて貰えるよう望みます。
56	津	60	今後が不安
57	津	60	国内の農業を大切にし、守る
58	津	60	戦後 80 年を迎え、平和な社会がいかに大切かを痛感しています コープみえの理念、ビジョンに大賛成です
59	津	60	意識付けになっています。
60	津	60	ジェンダー、障害、シニア、一人暮らしの高齢者は、もし活躍可能であっても 移動手段や活用方法が わからずに居る状況が現実的におおいのではないかと感じています。
62	津	60	質問を回答するに当たり改めて考えてみると人により差(格差)がどんどん広がっているように思う。
63	津	60	毎年書いてますが、環境に配慮するならチラシ(カタログ)の発行、配布を最低限にしてください。特にファッション関係は同じ商品が繰り返し掲載され無駄です。印刷物を減らし、紙を節約するとともにほかのサービスや生協らしい活動に経費や出資金を使ってほしいです。
64	津	60	食の安心安全を頑固なほどに守り続けてほしいです。
65	津	60	安全な食品の提供をお願いします
66	津	60	子どもも大人も、年老いた人も何らかの障がいを持った人も安心の中で、自分らしく生活ができる世の中になって欲しいし、その様になるようしていかなければいけないと思う。話し合い、助け合って…。
67	津	60	「すべての人への配慮や思いやり」ステキなことだと思います。食品関係の仕事をしています、フードロスが気になります。まだ食べることができるのに、お客様にお出しできないから廃棄する。すごくもったいないと思います。袋の中に一つ腐ったものが入っていると、袋全体を捨てなければならず、すごくもったいない気持ちです。なんとかできればいいのですが…。

	地域	年代	フリー記入
68	津	60	私も年をとってきたので、配達していただき、しかも安全な商品ばかりを厳選されているので、少しお高くても良いと思います。どうぞこれからも、私たち老人、子どもたちにも安心、安全である商品を届けてください。いつも笑顔の配達員さん、ありがとうございます。
69	津	60	添加物が多い加工品が増えすぎてビオマルシェも使っています。
70	津	60	仕事に追われているので、集える場所がなくても気にならない。
71	津	60	生協を利用して 30 年になります。最初は子育て時代、子供に安全安心な食生活をと入会しました。現在は老後生活、今でも少しでも安全安心な食をと願っていますが、今の生協は便利さが先をいっているように思います。確かに子育て世代にはすごく良いことだと思いますが、もう一度昔のように、生協独自の安全安心がほしいです。
72	津	60	3つとも当たり前のことだと思う。その当たり前のことをめざさなければならないことが、残念な社会になっていると思う。そのための一歩に少しでもつなげていける手助けになってほしいと思う。特に介護や子育てに対してのサポートが欠けているように感じる。
73	津	60	子どもの食事の問いは他家庭の食事内容まで把握できない。経済状態によると思う。
74	津	60	30 年前に比べると商品が多岐にわたり、多くなったと思います。そのため、良い面や悪い面が出てくるのは仕方のないことだと思いますが……。その一つにラクトアイスを販売するのはどうかと思います。他にもいろいろありますが一例です。安全安心の理念から離れてしまったような気がします。
75	松阪	60	コロナや国際紛争、米騒動、自然災害といったこれまであまり身近に感じてこなかった問題が、私達の周りで続けて起きています。 そういう中、一人ではアクションは起こせませんが、こうやって「生協」を通じて考える場があることは、貴重な機会、チャンスだと感じました。
76	松阪	60	コープの商品は少し高めと思いますが、その分安心があり、社会貢献にもなると信じているからこそ利用させてもらっています。これからも頑張ってください。
77	松阪	60	老いも若きもお互いを見守りながら、お互いが出きることで助け合えたらなあと思います。若いつもりでも、いつしか高齢者の仲間入り(笑) 助けて貰わなければならない年齢がひしひし迫ってくるように思います。 その為にも出きることはしていきたいと感じます。まずは挨拶とか。
78	松阪	60	あらゆる添加物、農薬の恐ろしさをもっと考えてほしい。昔は、生協の商品は安心して購入出来ておりましたが最近は結構ゆるくなってきたように思います。よりよい食と健康を考えるなら生協独自の食品作りに取り組んでほしいです。
79	松阪	60	過疎地域在住、高齢者でいろんな情報は、入りにくく、積極的に取り込むことも少ないです。 アナログ的な情報(紙)も少なくなりスマホも上手く利用できず(注文など最低限の事は、利用できる)生協さんのいろんな取り組みもあまりよくしりませんでした。
80	松阪	60	フードドライブ、子ども食堂の活動が、もっと広がってほしい。

	地域	年代	フリー記入
81	松阪	60	お米が3週間ほど切れてびっくりしました。米作を守る活動を始めた方が良いと思われます。ボランティアで田植えを手伝うとか
82	松阪	60	地産地消のコーナーがあると、野菜は多く買い冷凍します。これからもっと環境が広がってもらったらうれしいです。産地がわかっている野菜は安心して食べることができます。生産者様の努力、熱意等、感謝しています。毎年同じ名前を見つけると、「今年もありがとう」「これからもがんばってください」という気持ちになります。
83	松阪	60	色々な商品がありますし、弁当、おせちなど充実していると思います。
84	松阪	60	母子家庭、貧困な方にも食がめぐり健康であってほしいです。子ども食堂などにも力を注いで欲しい。健康な暮らしを孤独な方々や障がい者の方にも届けて欲しい。食の健康だけでなく、心の健康にも目を向けて欲しいです。
85	四日市	60	毎週 個配の荷物を笑顔で配達していただき有難いです。我々に出来る事を少しでもお手伝いしていきたいです。有難う
86	四日市	60	物価高にもかかわらず、世の中は食べ物を粗末にしたり、儲け主義の社会にとっても不安です。
87	四日市	60	立派な理念、ビジョン
88	四日市	60	いろいろな差別、偏見が少しでも減ることを願います。
89	四日市	60	理想の社会を目指してコツコツと取り組んでいくことが大事だと思います。
90	四日市	60	自分も高齢者になる、過疎化、難民、生きづらくだんだんなるだろう
91	四日市	60	理想を掲げて活動することは必要ですが、実現するのはとても難しいと思います。理念、ビジョンを現実のものにするためにこれからも頑張っていただきたいです。
92	四日市	60	子供達が安心して幸せに暮らせる社会づくり
93	四日市	60	繋がりたいので班購入していますが、年を取ってくると その場所まで取りに行くのがしんどくて 個配にしようかと思います、なにか良い方法ないでしょうか、地域のつながりを求めると配慮的に難しい
94	四日市	60	がんばりましょう。心がけましょう
95	四日市	60	ビジョン3を是非実現させていきたいですね
96	四日市	60	平和で安心して暮らしていける社会がずっと続くことを切望します
97	四日市	60	理念は立派だが、SDGs と言ってるのは日本人だけ、外国人が増えている現状で、もはや意味がない、世界的に温暖化対策なんて形だけで、小さな島国が取り組んでも、大国がやらねばムダに終わるし、ジェンダー問題も、男女問題も国的には形だけ、やってる様に見せて、実は何も変わらない、男女間の格差も障害者問題も、声をあげて数十年経っても さほど変わってないと感じます
98	四日市	60	地域に貢献していると思うが、職員たちが忙しすぎて、ゆとりがない
99	四日市	60	VISION1の④(県内生協の連携)については、熟考して欲しいと思います。困難な時代になったと思います。やるべきこと、やれることをきちんと限定し、継続し一つ一つ積み上げて行ってほしいと思います。3つのビジョンについては良いと思います。

	地域	年代	フリー記入
100	四日市	60	安全なものを届けているという部分もあるだろうが、冷凍食品など多く、添加物とは言えないにしろ、果糖ブドウ糖液糖やアミノ酸など、余分なものが多く入っている食品が多いと感じる。
101	四日市	60	食べることが体を作り心を育ててゆくという意識をつい忘れがちな気がします。子どもの喜ぶもので手軽にすますのも否定しませんが、回数が多そうな気がします。古い人間からすると大丈夫かなと思えたり、不安はあります。
102	四日市	60	昔から見れば生協とのつながりが薄れていると思う。システムの簡素化でか、センターが遠くなったこともあるかもですが、職員との対話もずいぶんされないことが寂しい。「つながりあう安心 笑顔がかがやくらし? 生協が身近に感じられない。
103	四日市	60	食は安全安心が第一の基本であると思っていますが、他に生きる楽しみでもあると思っています。子育て世代、高齢者にとっては、ご当地の名産を手に入れるチャンスも減ってきます。更にご当地企画を充実していただき、プチ旅行気分をお届けください。
104	四日市	60	ビジョン2については、生協さんが安全・安心で私たちが信頼できる製品を提供してくださっていると実感します。ビジョン3だんだん高齢化がすすんでいくので、体力的にも気力的にも色々な場面で、助け合いの輪がひろがることを願っています。生協さんの配達が大変ありがたいです。ありがとうございます。
105	四日市	60	めまぐるしく変化している世の中ですが、人と人とのつながりも難しくなっているように思います。
106	四日市	60	物価高が続いている中、くらし応援キャンペーンはとても助かっています(他のメーカーに代えづらい調味料など)。これまではお店で10kgのお米を買ってきっていたが、生協で5kgのお米が家まで届いた時、うれしさと体の衰えを感じた。友達紹介はできないけれど、ご近所の高齢の方へのポスティングはしやすいと思う。班購入⇒地域のつながりになればいいのですが・・・。
107	四日市	60	平和であることの大切さを改めて表明し、生協として人と人とのつながりをつくり、持続可能な社会を未来に引き継いでいく役割を発揮したり・・・共感します。私たちは自分のできること、小さなことをコツコツ積み重ねて平和を祈念して日々をすごしたいと思います。
108	四日市	60	プチトマトを月に3回注文しますが、傷みが多い。りんご・なしは味が薄い。たまごのひび割れも多い。
109	四日市	60	コープの提供してくれる商品は安全安心だと信じています。これからも良質な商品をよろしくお願いします。

<70歳代以上の意見>

	地域	年代	フリー記入
1	伊賀	70	世の中が平和であらねば、食も健康も考えることが出来ない

	地域	年代	フリー記入
2	伊賀	70	他の方と深入りしない ご近所生活を意識しています。他の団地の方々と楽しい交流を持って活動しています。
3	伊賀	70	毎年、気候変動による食の不安、より一層生産者との架け橋になって欲しいです
4	伊賀	70	テレビや新聞などの報道で昔では考えられない事件が毎日のように耳にします。安心して暮らせる世の中になることを願っています。
5	伊賀	70	世界平和への取り組み
6	伊賀	70	10 年先、20 年先を見た理念を感じます。大変ですが頑張ってください。
7	伊賀	70	昨年末に腰を痛めてからコープを多く利用するようになりましたが、何を買っても塩分が多いので困っています。服などもM買っても大きくて、度々返したりするのが心苦しく思っています。
8	伊賀	70	若いうちは買い物を気にかけていませんでしたが、年齢的につらくなってきたので、コープを利用させていただくことにしました。今後高齢の方も増え、心頼りにされる方は助かると思います。
9	伊賀	70	食品添加物や加工品が多く、知らないうちに身体に蓄積し、長年の間に悪影響が出て大変なことに！生協さんは体に良いものを考えてくださると思います。
10	伊賀	70	生協さんは社会の色々な分野で活躍してくれており、市民の味方です。安全安心な食品等配達してもらって、配達日を楽しみに待っています。内容を良く知らない人は「生協は高い」という人がいますが、そんなことはなく、むしろリーズナブルで助かっています。スーパーだと急な値上がりをする品もゆるやかな上がり方です。特売品もすごく増えたので助かっています。もっともっと広まるように！組合員さんが増えてくれることを期待しています。暑い時、寒い時もいつも配達ありがとうございます。感謝。
11	伊賀	70	私たち年寄りにはスーパーへ行くのが大変ですから、もう少し安くしていただければありがたいのですが・・・
12	伊賀	70	高齢になると品数が多く見るのが大変。本当のおすすめ商品を……。中国製品は購入したくない。国内製造の表示が多くなっていますが、どこの国のものか表示がほしい。
13	伊賀	70	遠隔地までの配達、感謝しています。
14	伊賀	70	私にとってコープは生活していく上でなくてはならないものです。コープは本当に充実したいい商品が増えました。食品は安全でとてもおいしいものばかりです。雑貨品や洋服もセンスがよく、よく利用しています。これからもよろしくお願いします。今配達していただいている方が少し不愛想なのが残念です。
15	伊賀	70	昨年スムージーの件で問合せをしましたが、返答がありませんでした。
16	伊賀	70	生協に加入した理由は安全安心な食べ物であったので、今もそれを守って届けて頂いていることに感謝しています。
17	伊賀	70	買い物が困難になったのでコープにお願いしました、なのにお米ですが、高いけど5kg 買おうと思い、今まで抽選にて一度も手にしたことがない。そのような抽選は気に入りません。知り合いと先日その話でした。方法をお年寄りに寄り添って考えて欲しい。とても不満です。

	地域	年代	フリー記入
18	伊賀	70	商品の価格案内表示について、以前「推し」表記があったが、最近見かけないがなぜですか。「年間最安値」「応援価格」とは、20%オフ、ベストプライス、トクだね等の具体的な意味を知らせて欲しい。
19	伊賀	70	国産の品物を使用した製品の提供をお願いしたいです。意外に添加物配合の商品の取り扱いの多さに驚いています。安全な品物をお願いします。
20	伊賀	70	地域の1部の非常識な人とは話したくない。
21	伊賀	70	ビジョン1 地域社会、ビジョン2 食と健康、ビジョン3 人の思いやり 更なる向上をめざして活動を行ってほしいです。
22	伊賀	70	私たちが平和で安心な生活が送れるよう、深い理念のもとに私たちの生活を支えてくださっていることに感謝します。
23	伊賀	70	コープみえも生産活動を行えばよいと思う。
24	伊賀	70	米が高すぎる。コープみえでどうにか出来ることがあればしてください。おかずコース助かっていますが、レンコン、もやし他の物も80歳以上の年寄りが食べやすいように柔らかく工夫してください。
25	伊賀	70	生協の取り扱い商品が以前より一般化しており、その分安心安全感が減っています。
26	伊賀	70	理念・ビジョンに向けて努力されている姿勢に、私も協力していきたいと思います。
27	伊勢	70	社会的な活動は大切だと思いますが、本来食生活の安全を考慮してco-opを利用してきました。最近添加物の多いものが増えてきたように思います。可能な限り無添加を追求していただければと思います
28	伊勢	70	5年後の理念・ビジョンアンケートからだけでは、「コープみえ」の具体的な構想が読み取り難いように思います(もちろんVISION1・2・3も拝読し、この活動が実現することを希望します)。地産地消のことですが、他県の良い品はうれしいのですが、三重県内でも生産されている品も有るのにはと思います。平和の問題のチラシなどを入れて欲しいと思います。
29	伊勢	70	介護や子育ての相談は、自分自身が高齢で無理がある。
30	伊勢	70	過疎化が進行する当地では、八百屋、魚屋、スーパー、コンビニ、食堂等がなくなり、地場産業も減少し、若い世代が都心部に流出し、農漁業も成り立たない状況になり、老人のみの世帯が増えている。このような辺地でコープみえのシステムは助かります。願わくば利用者がもっと多くなって欲しい。コープの催しごとを地方でも実施してください。
31	伊勢	70	夕食宅配、はじめは味になじめず少し困りました。味が薄めのために、自分の作る品の味が少し濃く、体のためにコープみえさんの味を健康に良いかと思い知らせました。夕食は息子に私が作りますが、昼食に一人、味をかみしめながらおいしくいただいています。
32	伊勢	70	理念・ビジョンも必要ではあるが、その前に商品価格をよく検討してみる事が大切なのでは…。どの商品を見てもどこよりも買いにくい価格なので、よその店舗に向いてしまいます。足をとどめる方法はいくらでもあるはずでしょう。役員方の奮闘を祈る

	地域	年代	フリー記入
			のみ。責任の重大さを知るべし。特に農家出品の方にもう少しいい商品を出して欲しい。
33	伊勢	70	日々の生活において食をはじめ物事すべて平和だからこそという想いを強く感じている。理念・ビジョンを今後もおしすすめていって欲しい。大変なことも多いと思いますが、どうか皆様よろしく願います。組合員はじめ職員の皆様一人一人が生協の思いを忘れず取り組んでいっていただけますようお願いいたします。
34	伊勢	70	コープみえの活動は暮らしの中でも安全・安心できる食品、製品であり、子供たちが幼い時から利用させてもらっています。特に人間にとって安心・安全な食品であり、生活できることが大切と感じています。私も長年着色料や保存料のほとんどない食品が大切と、安心して利用させてもらっています。
35	伊勢	70	ビジョン2 ④(県内生協の連携)テレビや新聞などでも見ることもあるが、もっと広がれば良いと思う。私は食い意地がはっているのか、食品ロスは出さない方だと思っていますが、一人一人がもっと意識し心がけないとネ。 ビジョン3 ④(介護や子育ての悩み相談の場)私自身が介護でお世話になっています。子育ては卒業したのでわからない ⑤(あらゆる人が活躍できる社会)一部の人に限られているように思う。他所から引っ越してきたので地元のことは・・・。
36	伊勢	70	以前は生協というと安全な食品が多かったですが、今は色々なものがありすぎ(色々あって良いところもあるが)、体によくないもの。外国での製造のもの多くあるようになってきた。自分でしっかり見て買うようにしなければいけない。生協を取り始めてから 20 年余りになるので。
37	伊勢	70	冷凍食品が多くなり、自分の味がなくなってきたと思います。作ると頭も使うし、脳の働きにもつながって体にもいいと思う。
38	伊勢	70	ビジョンという言葉ネット調べました。私の地区では 70 歳以上の高齢者ばかりで、みんな自分の体が精一杯です。お弁当の宅配はとても助かり、味も良いです。年寄りだけではなく、わたしの息子も朝が大変早いので、朝食にも利用していて大変助かります。
39	伊勢	70	両足が不自由なのでほとんど無回答で申し訳ありません。
40	伊勢	70	理念・ビジョンを少しでも早く実現して頂くようお願いいたします。
41	伊勢	70	ステーションがなくなったのはとても残念です。
42	伊勢	70	不揃いや曲がっているなど、規格外の物でも傷んでいなければ、大いに利用したいと思います。すでに取り組んでもらっているもったいない企画も良いと思います。
43	伊勢	70	VISION そのものは素晴らしいと思う。しかし、実現の可能性を考えると、道のりはほど遠いと思う。
44	伊勢	70	ビジョン1・2・3を学んだり、対話したりできる講座(500 円ぐらいで)開いてみるのはどうでしょう(若い人も集まれるように託児ありとか)、生産者・工場などの見学会とか。
45	伊勢	70	食生活に感心を持つ人が増えてくると思う。そのため栄養成分を見て購入する人が多くなると思います。食品カタログにも成分表が必要になってくる。そうあって欲しいと思う。塩分は記載されているが、糖分も記載してほしい。

	地域	年代	フリー記入
46	伊勢	70	回答に困るような質問ばかりです。子どもの食卓は他人の家庭をのぞいているわけではなく。健康については 50 年も前から常に健康のことを考えバランスの良い食事を決まった時間に国産の食品しか食べない、人間食べると言うことは一番大切なことです。世の中の食生活に流されずにしています。減塩生活を 50 年以上しています。以前伊勢でコープの食についての集まりに参加した時に注文書へ塩分表示をお願いした後に塩分表示をしてくれました。これまであまり意見が実現したことがなかったのも、一人の会員の意見を聴いてくれたことがうれしかったです。COOPと表示してある商品おいしい。ゆずのポン酢、肉じゃがはるさめ、沖縄黒糖かりんとうなど。
47	紀北	70	ビジョン実現の 1 つ くらし助けあいをどこの地域ににも実現する事 利用料を上げることも視野に入れる事が必要かと思います。女性の職場を広げるためにも 思いやりということで女性に不払労働を割り当てない事も 必要だと思います。
48	紀北	70	安心安全な食品と、地産地消を応援していける生協であってほしい。
49	紀北	70	新聞などで知ったことですが、地域のつながりを祭りやイベントを通して取り戻そうとしている様子がうかがえる。人々がまじわることを通してつながりを作っていくものだと感じる。
50	紀北	70	コープは、食品からほぼすべての生活用品、保険まであり助かっています。
51	紀北	70	いつも親切にありがとうございます。買い物に行く足がないので、本当に助かっています。これからも末永くよろしくお願いします。
52	桑名	70	政治の世界が身近に感じられる世の中にしないと何事も感じがたいです。
53	桑名	70	共同購入から始まり、今はステーション購入、やがてやって来る運転終了を見据えて宅配を考えるこの頃です。 結局、皆個に戻るのですね。 居場所（歩いて動ける範囲で地域毎に）が必要と考えるようになって5年は過ぎました。まち協等で動き出すかもですが、なかなかの様です。
54	桑名	70	エコシート提出されている方をあまり聞いたことがないのですが、コープ利用会員さんで何割くらいの方が提出されていますか？どれくらいの方がみえるのか、とても気になっています。
55	桑名	70	年齢と共に「食と健康」に、興味が増しています これからも、安心・安全な商品を届けてください
56	桑名	70	自分に現時点で直結していない事には 関心が 薄くなってきていると感じてしまった 子育てまっしぐらの時は こうじゃなかったのに～ 関心 興味 探究心は持ち続けないとだめですね
57	桑名	70	理念は素晴らしいと思うが、理念と反して毎回カタログが多すぎ。ネットで頼んでいるので、カタログは必要ない。ごみがたまるばかりで困っている。少なくともネット注文する家庭には紙カタログは届けないでほしい。
58	桑名	70	よく考えていただいていると思います。

	地域	年代	フリー記入
59	桑名	70	大変おいしくいただいています。カロリーなども考えていて良いと思う。重いものも配達してくれるから大助かりです。がんばってもっともっとお客様の要望を聞いて欲しいと思います。
60	桑名	70	取り扱いのない商品など COOP の中で検討いただいているようですが、老人は待ってられません。便利屋さんとは言いませんが、他の店で調べて買ってきていただけるとうれしい。外出が困難で遠くまで出られません。1回 500 円ほどで車に載せてもらって買い物に行くなど、検討いただけないでしょうか。
61	桑名	70	昭和 54 年に松阪にて生協に入り、平成元年ネオポリスに来てすぐ入り 46 年の生協党です。スーパーで買うのは足りない野菜ぐらいです。私の信条は楽しく生きるです。地域みなさんとかかわり健康で長生き。生協さんのビジョンと合っています。いつもありがとうございます。
62	桑名	70	冷凍食品やレトルト食品、調味料など輸入原料が多く使われています。あまり買いたくないので原材料の国産、輸入の明記を注文書にすべて記載してほしいです。
63	桑名	70	一人住まいの高齢者が増えてくると思います。コープのお届け商品はますます必要になってくるはず。いなかになる程買い物に行けない老人は増えますし安否確認の必要な老人が増えます。そんな所で活躍していただきたく思います。
64	桑名	70	理念・ビジョンは大変すばらしいと思います。
65	桑名	70	高齢者が参加しやすいイベントを考えてほしいです。
66	桑名	70	世界平和をめざし、生協が一丸となって取り組んでいきましょう。
67	桑名	70	コープみえ、生協大好きです。トラックを見ると、思わず生協だ！！と声に出します。これどこで買ったの？生協です。私も頼んでみよう！と会話。これからも地域のため、私たちのため、よろしくお願いします。今年も暑い中、お疲れさまでした。毎週の配達ありがとうございます。以前広島の子会社の交流でソフトボール大会がありました。毎回出ていました。楽しい思い出です。
68	桑名	70	地元の野菜を多く取り入れてください。
69	桑名	70	埼玉より引っ越して、津に 5 年、桑名に 5 年になろうとしています。その間コロナ等の感染症の影響もあり、あっという間に地域の事があまり見えないまま。え！もう 5 年になるの？とびっくりしているといった状況です。生協の会員になって 55 年、共同購入が懐かしい。今のほうが比べ物にならないぐらい楽なのに、人とのつながりは特に特別な努力もなく「ビジョン 3」が満たされていたと思います。楽になった分、大事なことを失った気がします…。
70	桑名	70	理念も3つのビジョンも立派だと思えます。食生活の殆どを生協の配達の手助けになっているので、生協の職員と専従さんたちへの感謝の気持ちはいつも身にしみています。ただ、専従さんたちの労働は大変で、やめる方も多く、新人がなかなか入ってこないと聞いています。ぜひ労力にふさわしい賃金をアップしてください。私たちも利用をもっと増やせるよう努力していますが…。
71	桑名	70	高齢者になり、今まで以上に生協を利用することが増えると思います。これからも安全安心な商品・サービスをお願いします。いつもありがとうございます。

	地域	年代	フリー記入
72	桑名	70	他の国に比べて、小学校給食があまりにもかわいそう！役所は税金を自分たちの給料にするのではなくて、子どもたちのために使ってほしい。
73	桑名	70	添加物をなるべく少なく！という点でコープの商品を多く購入するようにしています。どの商品を購入しても、添加物がビックリするほど入っているので、私たちの体に入り込んでいきます。今後なるべく少なくおいしくて、価格も手ごろなものを期待しています。また、SDGsの取り組み(残った物や期限切れ近い商品)も今まで通り取り扱っていただいて、みんなで活かせる商品の購入を！をめざして欲しいと思います。また、アンケートにも書きましたが、塩分量は書かなければいけないので書いてありますが、糖質量も書いていただくことはできませんか？塩分も糖質もとりすぎるとよくありませんので。
74	桑名	70	品数が多すぎる。シニア世代はお金より、本当に身体、健康に良い品物が欲しいです。各年代で区切りをつけないと、注文のページ数が増えるばかりでかきません。
75	鈴鹿	70	生協はまじめに取り組んでいると思う
76	鈴鹿	70	長年会員ですが 入会当時と今では生協の考え方も変わってきていると思います。
77	鈴鹿	70	生協の商品は安全でないといけなと思う。確認して販売してください。
78	鈴鹿	70	生協歴40年になりました。世の中が変わり、生協の活動も広がってきたのを実感しています。これからも食品だけでなく、いろんな情報を知る手段として利用します。☺
79	鈴鹿	70	私は 95 歳で一人暮らしをしています。最近介護支援を受けながら元気にしています。家にいながら買い物ができるコープさんには感謝しております。今後ともよろしくお願い致します。
80	鈴鹿	70	40 年前からコープを利用してきましたが、働く世代を中心にした商品展開をしているので、あまりにも冷食、既製品の掲載品が多くなっている気がします。
81	鈴鹿	70	約 30 年、安心・安全の商品と思い生協とともに生活していましたが、近年たくさんの商品が載るようになりましたが、全てお菓子等も含めて、安全安心して食べられるのか気になっています。世の中のニーズに合わせてか、出来上がったものが多く載っている気がします。
82	鈴鹿	70	地域の集える場所を知らない。
83	鈴鹿	70	ご当地ラーメン(全国61)を取り扱ってください。
84	鈴鹿	70	86 歳につき、2030 年理念などは先のことであり、あまり関心がない。一人暮らしであり、社会に対しても特別要求するものはない。
85	鈴鹿	70	米のとぎ汁を流さず植木に、雨水を利用して草花に、生ごみはなるべく水を切って出す・・・等、個人でできることは本当にささいなことだけです。もっといろんな人が意識を高め、いろんなことに取り組めたらいいナァと思います。生協さんの大きなバックアップで、関心を持つ人を引っ張ってください。
86	鈴鹿	70	とても良いビジョンだと思います。
87	鈴鹿	70	宅配は配達者の方と話をする機会となり、とりわけ高齢者の方には必要かと思います。大変ですが、配達担当者の方もひと声声掛けを心がけていただけたらと思います。生協の平和への取り組みは素晴らしいと思います。

	地域	年代	フリー記入
88	鈴鹿	70	地域の方がどのように買って食事を楽しく食べているか話が聞ける場所があればうれしいです。
89	鈴鹿	70	コールセンターは失敗。センターに直接つないでほしい。
90	鈴鹿	70	いつもありがとうございます。今後ともよろしくお願いします。
91	鈴鹿	70	気候変動、平和の危機を強く感じるようになりました。
92	鈴鹿	70	いろいろ配達してもらって助かっております。
93	津	70	身近でいろいろ取り組んでいただき、心強く思います。
94	津	70	賛同します。実現には様々な困難があると思いますが、一歩でも理想に向かって一人一人の努力が必要だと感じます。
95	津	70	全ての人が暮らしやすい社会が、早く実現してほしい。
96	津	70	持続可能な社会、唱えるのは簡単だと思います。実行は難しい。
97	津	70	2030年にはこの理念・ビジョンで描いた世の中になっていればこんなに嬉しい事はありませんね。グローバル化によって日本らしさが失われつつある今、普段の生活に不安を覚え乍ら生きる事は本当に辛いですね～ 全てが払拭されてこの理念・ビジョンが更に掘り下げられ笑顔溢れる世の中になれる様祈念します 回答にはなって無いかも知れませんが今の思いを書かせていただきました ありがとうございました😊
98	津	70	70～80歳までに運転しなくなり、いろいろな勉強会に参加したいのですが、配車手配をしていただきたい。バスも休日は1時間おきで困っています。コープのビジョンに期待します。
99	津	70	1人暮らしの高齢者にとって親切に感じる！特にコープ商品が届いた時に感じる。
100	津	70	津南センターからの配送ですが、8月から9月にかけて、配送時間が大幅に変更し、困りました。新たな組合員の勧誘も必要ですが、今の組合員が困ることのないよう、また配送員の待遇面も今一度考えるのも一つの方法ではないでしょうか。配送員は大変な仕事で苦情も直に聞くことになり、ストレスもあると思います。いつもの事がいつも通りになりつつことを願います。
101	津	70	人と人とのつながり、すべての人への配慮や思いやりを大切にするというビジョンは素晴らしい！生協さんは安心、安全ですべてをおまかせしたいです。全世界の一人一人がこのような理念とビジョンを持って争いのない平和な世界にしたいものです。生協さんとともにがんばります。
102	津	70	とてもいい理念だと思います。実現できるといいですね。
103	津	70	色々ご配慮して頂いているコープさんが傍ににいるという事で、高齢者にとってはとても心強く、安心した気持ちになれます。ありがとうございます。
104	津	70	生協の品だから、生協が提供している品だから安心安全だと思い利用させていただいていますので、特に VISION2 については、大いに期待しています。地域づくりという点 (VISION1、VISION2) は、この現代社会、なかなか難しいかもしれませんが、せめて両隣のお宅にどんな人が住んでいらっしゃるくらいはつながりのある社会であって欲しいです。

	地域	年代	フリー記入
105	津	70	5・6年ぶりにコープみえの宅配を再開しました。VISION3で気になったことは、「障害」という広辞苑にのっているきちんとした日本語を、行政言葉の「障がい」などというヘンな日本語で、良心があるのならばゴマかさないでいただきたい。
106	津	70	少子高齢化社会がすすみ、最近周りに独り暮らしの人が多く、買い物に出かけられない人が多く、生協津宅配センターを使用している私にとっては大助かりです。ありがとうございます。
107	津	70	商品やサービスについては特に問題なく利用できています。最近配達の間隔が遅くなってきました。
108	津	70	もっと地域の中へ生活全体をサポートできる組織に発展することを望みます。便利に使い、安心できること、助け合えること、事業をもっと大きくし、なくてはならない存在！
109	津	70	平和な暮らしを続けるために大切なこと。今後ともよろしくお願いします。
110	津	70	年齢が高くなりすぎて、社会との接点が極端に少ない現状です。その上での意見です。何より現在のところ平和な日本は世界一。ずっと続くことを祈ります。生活環境では、年輩者にとってはあまり良いとは思えません。例えば町中に座れる椅子が見つからず、外出していつも困っています。食の安全は重要です。生協の努力にいつも感謝して信用しています。生協病院の経営が大丈夫かと心配です。新聞などで市民病院の危機が報じられていますので。
111	津	70	生協利用歴45年以上になりますが、利用当初は市販のスーパーなどとの利用率は半分ぐらいであった。しかし70歳代になり、その利用は殆ど100%という高率で、そのありがたさを日々身をもって感じています。2030年になると80歳代になり、生協製品だけで生活していると思うし、食に対して安心感と、日々配達していただける事に感謝をしていると思います。そしてSDGs(持続可能な社会)は、生協さんを通して知り、早くから自分にできる事を実践してきて、これからもできる限り続けていきたいと思っています。何より長い生協利用で、今の自分の健康が保たれていると思うし、これからもこの健康を維持し、最後まで一人暮らしを目標に頑張りたいと願っています。
112	津	70	更なる誠実な取り組みにまい進してください。
113	津	70	無農薬の野菜をもっとのせてください。
114	津	70	私82歳！未来はないですが、子どもや孫が平和にくらせる世界になってほしいです。
115	津	70	私は片目がほとんど見えません。右目も老眼になってきたので、毎週の注文OCRが見にくいです。その上、食品のラベルの文字が小さいので大変不自由をしています。せめて商品名だけでも大きく表示していただけないでしょうか。
116	津	70	今の平和が永遠に続きますことを祈りながら、未来の子どもをしっかり大人が寄り添い、守り、安心安全な暮らしが繋がりますことを願います。
117	津	70	食品の規格で単品を加えてください(田舎暮らしのため、単身者が増えています) 高齢者の服飾品のパンフを考えてください。

	地域	年代	フリー記入
118	津	70	買い物困難な高齢者が増えていきます。暮らしの大切なサポーターとして、コープさんはますます役割が大きくなっていくと思います。
119	津	70	生協とのお付き合いは長くなります。入会当時と商品のあり方がかなり変わってきていると思われます。必要とされているからなのでしょうね。配達員さんの仕事内容も過酷になっているようで心配です。
120	津	70	食と健康がビジョンの中で一番必要に感じます。
121	津	70	市販の商品が多くなってきた。添加物の少ない安全性の高いものを昔みたいに取り入れてください。
122	津	70	毎週の情報誌を読み、勉強になります。
123	津	70	①今の憲法を守り抜く。決して戦争をしたり他国の戦争に巻き込まれたりしない。平和を尊ぶ国民を育て、日本の未来がいつまでも安心と安全で平和であることを願います。②人間の生活に緑の資源は欠かせない。植林を増やして新鮮で豊かな空気を守る。
124	津	70	私の暮らす地域は静かな田園地ですが、田畑の耕作地は年々減少、地球温暖化に伴い、国内での農水産物の生産性が不安定になってきているので、未来の「食」への不安を感じます。また、まわりを川に囲まれているので、災害時の避難についても不安が多く、外国の方も増えてきているので、その方々への配慮とともに、人と人とのつながりを大切にしていきたいと思います。
125	津	70	年齢を重ねると、体幹の自由が効かないことにもつながりますので、配達はとても貴重です。いつまでも皆様の好意に甘えるようで心苦しいですが、頑張って持続していただけることを祈ります。
126	津	70	アンケートにあるような社会的、人間的、平和、健康など、いろいろなつながりがないわけではありませんが、COOP とはそんな風に思うことが、あまり実感できずにおりましたが、今後考えていかねば！と思いました。
127	津	70	住んでいる近くにコープのお店がなくあまりいったことはありません。津方面に行ったときによるぐらいです。
128	津	70	食がもたらす健康について今後も取り組んで欲しい。
129	津	70	鶏肉料理が昔から食べられません。献立表の週刊レシピが金曜日に鶏肉レシピが続いていると、土日とも3日間の夕食のおかずの調達や献立に苦労しています。
130	松阪	70	85歳の私には二次元コードは扱えない
131	松阪	70	よろしくお願いします。
132	松阪	70	VISION1の安心して暮らし続けられる地域社会のためには、環境破壊を食い止めることが根本原因だと思いました。土、水、空気の汚染など、私たちが取り組んでいかなければと思います。水は合成洗剤不使用、Pファスなるべく出さないなど、考えるべきことがいっぱいあります。
133	松阪	70	ずーっと生協を利用しています。買い物に出なくていいので安心です。配達の方も親切で助かっています。もっと多くの人が利用するのにはどうすればいいかと近所の方にすすめていますが、なかなか思うように入ってくれません。これからも安心して利用できることがモットーで良いと思います。

	地域	年代	フリー記入
134	松阪	70	基本的な生活(主に食生活)をささえてくれる大切な役割を果たしてくれていると思います。
135	松阪	70	健康で生活するためには、食べることが大切。少しでも安く安全で安心な商品をお願いいたします。
136	松阪	70	中国の冷凍野菜が販売されているが大丈夫？
137	松阪	70	田舎なので、お隣さんという意識は強いように思います。困ったときはお互いにたすけあったりという事は自然出来ている様です。自分だけでも食品ロスをしないようにとか、色々考えて生活しています。
138	松阪	70	70 歳以上の組合員の家庭に訪問を年に 1 度ぐらいはして、希望などを聞いてほしい。
139	松阪	70	70 歳代の主婦です。働いている女性にとって素早く食事に出せる商品は良いかと思いますが、衣付きの揚げものが多いように思います。全く利用しない訳ではありませんが、できるだけ控えています。かってより感じていたことですが、日本はスナック類のものにしろ、塩分が多くて困っています。COOP さんは塩分量をパーセントで記してあるので選べますが、甘口とあっても結構含有量が多いと思います。外国では政府が業界に塩分を少なくするよう指導している国もあります。脳卒中の多い日本が、どうしてそのような対策を取らないのか不思議です。基本的に塩分量を少なくしておいて、塩分が少ないと思える人が各自プラスするようにできないでしょうか。私は鮭やサバの塩干魚が好きなのですが、コストコのチリ産やノルウェー産の鮭は、塩分量とともに最高に美味です。
140	松阪	70	10 余年前、神奈川生協を利用していました。食の安全(添加物など)を考え、スーパーとは違った存在感があったと思います。松阪へ転居して、生協のお店は知っていましたが、全くかわりのない生活で、たまに生協の配送車を見かける程度になりました。生協の理念・ビジョンを今回目にして、改めてその重要性を感じました。が、生協の活動が見えていないのが現状です。
141	松阪	70	輸入する国は安心できる国々とするべきと考えます。特に食品は購入時に確認をしています。輸入が不可欠ならば、COOP の職員による安全チェックを抜き打ちで現地に出向いてでも実施すべきと考えます。
142	松阪	70	COOP に加入して 25 年以上経ちますが、最近(1 年以上前より)既製品が多い様に感じます。
143	松阪	70	いつも集配していただき、ありがとうございます。
144	松阪	70	弱いものを助ける社会を作って欲しい。
145	松阪	70	安全・安心なものを庭先まで思いやりをもって届けてくださることに感謝しています。今後ともよろしくお願いします。
146	松阪	70	子どもが小さい頃は生協の催しに参加することもあったが、今は「物を買う」のが主になっている。品物が多すぎて、以前のように地域のものは減って、市販されているものが増えている。生協も会社なので多く扱ってより利益を増やすのは理解できるが、何でも扱うのはどうか？
147	松阪	70	今のうちに「食と健康とくらし」をテーマに前進していってください。

	地域	年代	フリー記入
148	松阪	70	取り組みは評価する
149	松阪	70	病気のため参加できません。
150	四日市	70	地域の高齢化が進んでおり、ますます地域での見守り助け合いが必要になってくる。つながりあう安心の理念は大切だと思う。
151	四日市	70	地域として助け合いの心が感じられることは少ないです。山を切り開いた住宅地なので、出身地も考え方もさまざまです。高齢者もたくさんいるはずなのに、つながりは希薄です。地域の上に立つ人の考え方が左右するのかもしれませんが。
152	四日市	70	みえきた生協組合員になってから 40 年、手書き注文現金決済から始まって今はネット注文個人配達、口座振替へと便利になってきたのと反対に近所の人と交わる機会も減ってきました、助け合わなければ生活が維持できなかったころに戻ることはもうないのかも知れないけど意識して他者と交わる努力をしなければいけないと強く感じます
153	四日市	70	今から5年後後期高齢になっている自分がどう生活しているか、くらしやすい環境であってほしい
154	四日市	70	自分の活躍の場である、認知症になっても大丈夫な地域づくりに参加出来る幸せを味わっている
155	四日市	70	ずっと利用しようと思っています。
156	四日市	70	生協の理念・ビジョンに従ってよろしくお願いします。
157	四日市	70	高齢になり、運転免許証返納の私には宅配してもらえるのはありがたくうれしい限りです。特に今年の猛暑は本当に助かりました。感謝いたします。コープさんにはこれから頑張って、日本社会に希望ある未来を創造し、発展して頂きたいです。
158	四日市	70	主人と私、超高齢ですので、安心して笑顔がかがやくくらしを望んでいます。若い人にご迷惑をかけないように健康、食事に気をつけています。
159	四日市	70	直接見ていないからわからないことが多い。
160	四日市	70	組合員になって 30 年以上ですが、最初の頃ほどの安心安全（添加物やカビ防止剤など）な品物が少なくなっているように感じます。もう一度考えて欲しいです。分量も一人ぐらしの方も多く、大家族が少なくなっているの、大容量では買えないことがあります。衣料品はセンスとかデザインとか今の時代に合っていないと思います。若いバイヤーの活躍を待っています。
161	四日市	70	家庭菜園を活用しているので、ミールキット系とか加工品は買わない。男性物が少ない。
162	四日市	70	生協で買った小林製薬のサプリメントの製造番号がインターネットに掲載された悪い番号でした。生協に電話したのですが、スクロールのサプリメントの番号を教えてもらっただけで、「心や愛」がなかったです。体調面で苦しみました。生協だから信用して買ったのです。悪くなるとは思いませんでした。配達の子にパワーを貰ってます。
163	四日市	70	生協が start(大羽根)に広がったことに(地域的グループ)からお世話になり、いろいろ変わっていく姿を肌で感じ考えの近い友人ができ、高齢になっても続いて助け合っていること、夫が次々と亡くなる中、支えあってこれたのも、私の息子も姪もそれぞれ

	地域	年代	フリー記入
			結婚する前まで生協に勤められたのも、それぞれの母親を通じて生協の良さを感じ取ったのだと思います。今後のますますのご発展を願っています。入会から約 50 年支えられてきました。ありがとう。あと数年お世話になります。あちらにも生協あるかしら？私の亡母も三姉妹も遠方に嫁いだ娘もずーっと生協です。
164	四日市	70	地区の民生委員を務めさせていただいています。一人暮らしの方もコープ利用者がみえて喜んでいます。子ども食堂もお手伝いしています。これからも頑張りたいです。
165	四日市	70	高齢者の社会になっていくので、コープさんにますます頑張って、良い品をお値打ち届けて欲しいです。配達のパネル袋は、もう少し小さいものも使用されたいです。集いの場には行きたくても足腰が弱っている。戦争体験者なので平和のことはよく考える。少子化で近所に中一の子が一人しかいない。
166	四日市	70	年齢を重ね重い物の配達助かります。前回珍しく頼んでいないものが届きました。知り合いもそんなことがあったと話していました。控えも取ってあるので、間違いではないと思うのですが…。生協の注文用紙とは別のチラシが多すぎる。
167	四日市	70	先日前の休みがありましたが、いつも休みは殆どなく配達していただき恐縮しています。休みは大切です。働いてみえる方にゆっくり休みをとっていただき、働きやすい環境になってほしいと思います。
168	四日市	70	ビジョン2において①の安全・安心なものを地域のご近所の方々との交流を含め、利用できていることを喜んでます。また、ビジョン3の④にて、子ども食堂や高齢福祉に関する勉強会や相談会が、もう少し身近な場所にあればうれしい。四日市センターでの各種の会を楽しみにしています。
169	四日市	70	いつもありがとう！便利に利用させていただいています。
170	四日市	70	生協ならではの商品が以前に比べて少ない。添加物の入っていない商品をもっと多く扱ってほしい。添加物表示をもっとはっきり記載して欲しい。添加物の怖さをもっとちゃんと記載してほしい。幼児や小さな子供に安心を届けてほしい。
171	四日市	70	一生懸命やっていることに、ビジョンアンケートを見せていただき気づきました。感謝。