

エコファミリーのみなさん、いつも環境活動へのご参加ありがとうございます。

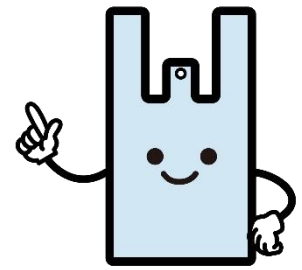
みなさんこんにちは。今年は、梅雨明けが例年より遅く、このエコファミリー通信が発行される頃には明けているかもしれません。梅雨が明けるとさらに暑くなりますが、新型コロナウイルスの予防をしながらの暑さ対策も大変です。熱中症には十分、気をつけてください。また、新型コロナウイルスも、三重県内でも感染が拡がりつつあります。改めて、マスクや手洗いなどの防止対策も行っていきましょう。


 **今月の環境イベントテーマ：**  
**「レジ袋の有料化によるエコバックの活用」**

今回は、7月1日からスタートしたレジ袋の有料化についてです。経済産業省では、プラスチックは非常に便利な素材ですが、廃棄物・資源制約、海洋プラスチックゴミ問題、地球温暖化なども問題があり、過剰な使用を抑制していく必要があると呼びかけています。

有料化を行うことにより、何気にもらっているレジ袋が本当に必要かを考え私たちのライフスタイルを見直すきっかけとすることを目的としています。


三重県では生協の店舗をはじめ、スーパーでのレジ袋の有料化は以前より行われていますが、今回のレジ袋の有料化の取り組みにより、コンビニエンスストアやドラッグストア、ホームセンターなどでも実施されるようになりました。コンビニでは、小さなもの1点でも袋に入れてもらうこともあります。今回、有料化が始まり無ければ無いで特に問題もなく、こういったムダはなくしていかねばいけませんね。普段、食料品や生活必需品の買い物を主にされている方は、マイバッグを持ってみえることも多いと思いますが、各個人がしっかり取り組んでいくことが必要ですので、皆さんの取り組みをお寄せください。



 **今月の生物多様性(見つけてほしい生き物)**  
**テーマ①：「センニンソウ」**

林の縁などで見られる、つる植物です。8~9月に咲き、4枚の白い花びらのように見えるのは、「がく」です。それぞれの葉(小葉)は卵形で縁にぎざぎざはありません。よく似たボタンツルの葉には、ボタンの葉のように不揃いの切れ込みがあります。名前は、果実についた白い毛を仙人の髭や白髪に見立てたものだそうです。茎や葉から出る汁は皮膚に炎症を起こします。花言葉は「安全」、「無事」、「あふれるばかりの善意」です。



 **今月の生物多様性(見つけてほしい生き物)**  
**テーマ②：「イラガの幼虫」**

イラガ科の蛾の幼虫で、「オコゼ」と呼ぶ地域もあります。トゲが多数生えた突起がいくつもある特異な姿をしていて、カキノキやウメ、サクラ、カナメモチ、クリ、など、いろいろな葉を食べます。このトゲには毒があって、触ると激痛が走り、皮膚炎を起こす人もいますので、庭木の剪定の際には要注意。秋ごろに、白と黒に染め分けた、卵のような硬い殻の繭(まゆ)を作って越冬します。成虫(蛾)は、毒を持っていません。



\* 「見つけてほしい生き物」情報提供元：三重県環境学習情報センター (<http://www.eco-mie.com>)  
 いつどこで見つけたかも教えてください。

## 6 月度環境イベント

### <「商品案内（カタログ）などのリサイクル」>

※内袋を回収していることや卵パックが回収できることを知らない方が結構いました。

◇ カタログの回収、とても有り難いです。スーパーや自治体でもリサイクルが盛んになり良い事なのですが、牛乳パック、ペットボトル、雑誌など回収までの保管場所に頭を悩ませています。

◇ 外出自粛、食品のまとめ買いをするようになってから、卵を生協で買うようになったのですが、生協の卵パックは、とってもしっかりしていて驚きました。スーパーの卵パックは潰して容器包装プラゴミに出していましたが、生協の卵パックは潰さず上下それぞれ重ねて配達時に、リサイクルするようになりました。

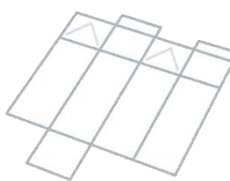
◇ 生協の物がリサイクルされ、色んな物になるのがわかった。毎回、生協の袋に入れておきますが、この袋もリサイクルされるのなら、ほとんどムダがないのかなと思い、益々リサイクルに熱が入りそうです。

◇ 生協から配布してもらったチラシは毎回回収してもらっています。ラッピング袋は知らなかったもので、これからカタログと一緒に出したいと思います。

◇ このテーマについては 100%実行しています。回収率を見て意外と低い数字に少し驚いてしまいました。全てリサイクルできるようになるといいですね。

◇ 牛乳パックは時々ステーションへ持って行きます。トイレットペーパーに利用され、そのトイレットペーパーを購入しているので意識していましたが、卵のパックは知りませんでした。これから意識していきたいです。

◇ 商品案内のラッピング袋まで再利用できるとは驚きです。次に何に利用されるのかわかり、安心して回収してもらえます。カタログ等もホッチキスの針もつけたままで OK なので、見た後はそのまま回収で助かります。



◇ スチロールの内袋は、生協の担当者に渡しますが、商品案内のチラシ等は小学校のリサイクルに出します。少しでも小学校の補助になればと思って紙切れ等も出しています。



◇ ほぼ 100%次週に出しています。その他の瓶、缶等も町内の回収日にほぼ出しています。少しでもゴミを減らすようにしています。もう習慣になっています。

◇ リサイクル資源として回収されている以外に新聞や段ボール等も扱ってもらえたら、有り難いと思います。高齢者の方はゴミ処理（集積所に持って行くのが）が大変だと聞きます。助けになればいいですね。

◇ 卵のパックは、スーパーの物も生協の物も同じだと思っていましたが、違うという事を知りませんでした。牛乳パックの方がメーカーによって違いそう。

◇ 生協のカタログ、ビニール袋等は必ず返すようにしています。回収後の整理は大変だと思いますが、よろしくをお願いします。

◇ 必ず配達時に出しています。いつだったか個人のメモを誤って一緒に出してしまったら、配達担当の方が翌週返して下さいました。その時初めて、回収した物を改めてチェックされている事を知りました。従業員さんに負担をかけないよう個人名記載のお知らせは、その部分を除いたり、内袋も簡単にはがせる時はシールを取り、たたく返すようにしました。

◇ ステーションを利用、商品案内等や内袋、卵のパック、牛乳パックが回収できるようにボックスが分かれていますので分別しています。リサイクルの資源として回収されているので、協力していきたいと思っています。

### 「生物多様性&季語」のテーマ

#### <ホタルガ&サカキ>

※ホタルガ…わりと見つけやすかったようです。

※サカキ…みなさん、神棚やお墓にお供えとして植えていました。

#### <ホタルガ>



◇ 夕方、見た事がありますが、ガとは知らなかったです。模様が目立っていて、何の虫かなあと思っていました。

◇ ガは全般にとっても苦手です。毛虫も体に影響を与えるので同様です。夕方になると黒っぽく白い模様の特徴があるので、すぐ見つけましたが、やはり苦手です。これから他の種類のガも出てくるのが悩みです。

◇ 蝶々にしては変わった飛び方をしているなと思ったら「ホタルガ」でした。（見つけてほしい生き物）を見た直後だったので「これだ！」とちょっと嬉しくなり、じっと観察してしまいました。

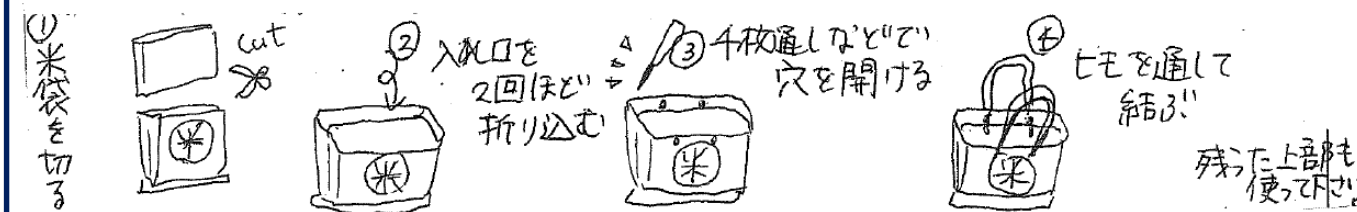
◇ 黒い羽に白字のV字帯という事で、すぐにホタルガという事がわかりました。（自宅マンションの踊り場で）。この通信誌のおかげで身の周りの花や虫等の名前生態などがわかって勉強になります。

◇ ホタルに似ていると言われればそうですが、私的には少し気持ち悪い感じがしました。ごめんなさい。

◇ 庭の木に止まっているのを見つけました。いつもならガか…と思って気にも留めなかったと思いますが、見つけた！と嬉しくなり、子どもにも私の発見を教える事が出来て良かったです。

◇ 庭で時々見ます。鈴鹿は、まだ自然がいっぱい！嬉しいです。

### ♪エコ生活術♪～お得な情報～



米袋を再利用して資源ゴミなどのエコバッグにしています。汚れたらすぐに丈夫なので使えます。(もちろんエコリサイクル) 新しいものに交換できます

#### <サカキ>



◇ 自宅の庭にサカキの木が植えられています。花は一度も咲いた事はありません。

◇ 我家の庭に端に1本植わっていますよ！墓参り時に切り取って墓前に供えています。

◇ ウォーキングがてら探しに行きました。やはり、神社にありました。花？つぼみ？のような小さな白い花、初めて見ました。

◇ 地域によっては、お墓に供えられる草花がコシだけ、という所が三重県内にはありませんか？（県外から来た時、どうにも寂しく感じたのを覚えています）

◇ うちの山に生えているので、時々採って来てお墓にお供えします。でも白い花が咲くとは知らなかったです。

◇ 近所の神社にありましたよ。昔、サカキとシキビの違いがよくわからなくて、サカキは“カ”がつくから神様の花と覚えた記憶があります。

◇ 神棚に供えるため裏庭にサカキ、メサカキを2本ずつ植えています。神棚のサカキの水は毎日新しくして、お参りしています。柏手を打つと元気が出ます。

◇ サカキは神社の近くの山に植えられているのが見られます。裏山にはシキビは植わっていますが、サカキはないので。絶えず買って神棚にお供えしています。

◇ 我家は神道なので、お墓のお供えもサカキです。つい先日、買って来たサカキに花を見つけました。とっても可愛いお花ですね。伊勢神宮や近くの神社にもたくさんあります。

# ♪なんでもおたよりコーナー♪



◇ 洗剤などの詰替え用パウチは切り開いて洗濯ネットに入れて一緒に洗濯してしまいます。内側に残った洗剤もきれいになるし、リサイクルに出しやすいです。

◇ 7月～レジ袋が有料になりましたね。昼休み、毎日近くのスーパーに昼食を買いに行っている男性職員に、6月30日に、「明日から袋有料ですよ！」と声かけをしたら、きちんとマイバッグ用意してみえました。



◇ 子ども達とホタルを観察しに行き、その後の生態や環境について一緒に学びました。洗剤のごく薄い溶液の中に幼虫を入れて飼ってみると、次々に死んでいくそうです。川に合成洗剤が入っていれば、ホタルや餌であるカワナも死にます。というわけで、我家では水中生物や環境に影響を与える事が無い洗剤を選んでいる理由を話しました。



◇ 7月1日からレジ袋の有料化がスタートしますが、伊勢湾のマイクロプラスチック堆積を初め、暮らしに欠かせないプラスチックが地球にダメージを与え続けてしまった事をみんなに知って欲しいです。



◇ 自然公園を整備し、木を伐り倒し人が歩ける里山にと里山再生プロジェクトを進めている団体の活動に二人の子ども達と参加した。杉の木を伐り倒してもらい、みんなで力を合わせ、皮をむいた。椎茸の菌うちをしたホダ木をリレー方式で移動させた。子ども達は、自然の中でイキイキと動いていた。カブトムシいるかな、また探しに来たいです。



◇ 6月もガソリン代0円でした。毎月1回～2回のペースで給油していましたが、ここ4ヶ月は2ヶ月に1回の給油で済んでいます。歩く様になり、たるんでいた足（特にふくらはぎ）が、ちょっと引き締まったように感じます。

## 編集後記



環境活動にご参加いただきありがとうございます。前月のイベントテーマで再生野菜を取り上げましたが、自宅で、キャベツの芯でもやってみました。2週間ほど経ちましたが、いつになったら食べられるのでしょうか。



## おたよりコーナー

